

3.2.5. Информация на пути следования к объекту: нет;

3.2.6. Перепады высоты на пути: нет;

Их обустройство для инвалидов на коляске: нет;

3.3. Организация доступности объекта для инвалидов - форма обслуживания

№ п/п	Категория инвалидов (вид нарушения)	Вариант организации доступности объекта (формы обслуживания) <*>
1	Все категории инвалидов и МГН	ДУ
	в том числе инвалиды:	
2	передвигающиеся на креслах-колясках	ВНД
3	с нарушениями опорно-двигательного аппарата	ВНД
4	с нарушениями зрения	ВНД
5	с нарушениями слуха	ДУ
6	с нарушениями умственного развития	ДУ

<*> Указывается один из вариантов: "А", "Б", "ДУ", "ВНД".

3.4. Состояние доступности основных структурно-функциональных зон

№ п/п	Основные структурно-функциональные зоны	Состояние доступности, в том числе для основных категорий инвалидов <***>	Приложение	
			№ на плане	№ фото
1	Территория, прилегающая к зданию (участок)	Доступно условно		1,2
2	Вход (входы) в здание	Доступно частично избирательно (Г,У)		3,4
3	Путь (пути) движения внутри здания (в т.ч. пути эвакуации)	Доступно частично избирательно (Г,У)		5-7
4	Зона целевого назначения здания (целевого посещения объекта)	Доступно полностью избирательно (К,О,Г,У)		8-11
5	Санитарно-гигиенические помещения	Доступно полностью избирательно (К,О,Г,У)		12
6	Система информации и связи (на всех зонах)	Временно недоступно		-
7	Пути движения к объекту (от остановки транспорта)	Доступно условно		-

<***> Указывается: ДП-В - доступно полностью всем; ДП-И (К, О, С, Г, У) - доступно полностью избирательно (указать категории инвалидов); ДЧ-В - доступно частично всем; ДЧ-И (К, О, С, Г, У) - доступно частично избирательно (указать категории инвалидов); ДУ - доступно условно, ВНД - недоступно.

3.5. ИТОГОВОЕ ЗАКЛЮЧЕНИЕ о состоянии доступности ОСИ:
Доступно полностью избирательно (К,О,Г,У).

4. Управленческое решение

4.1. Рекомендации по адаптации основных структурных элементов объекта

№ п/п	Основные структурно-функциональные зоны объекта	Рекомендации по адаптации объекта (вид работы) <*>
1	Территория, прилегающая к зданию (участок)	Текущий ремонт
2	Вход (входы) в здание	Текущий ремонт
3	Путь (пути) движения внутри здания (в т.ч. пути эвакуации)	Текущий ремонт
4	Зона целевого назначения здания (целевого посещения объекта)	Не нуждается
5	Санитарно-гигиенические помещения	Не нуждается
6	Система информации на объекте (на всех зонах)	Текущий ремонт
7	Пути движения к объекту (от остановки транспорта)	Текущий ремонт
8	Все зоны и участки	Текущий ремонт

<*> Указывается один из вариантов (видов работ): не нуждается; ремонт (текущий, капитальный); индивидуальное решение с ТСР; технические решения невозможны - организация альтернативной формы обслуживания.

4.2. Период проведения работ с 2014 по 2030 гг.

в рамках исполнения Плана адаптации Федерального государственного бюджетного образовательного учреждения высшего образования «Новосибирский государственный педагогический университет».

Положение о ситуационной помощи инвалидам от 06 мая 2014 года; План работы по профессиональной ориентации и созданию условий для инклюзивного образования от 14 августа 2015 г., Приказ ФГБОУ ВПО «НГПУ» № 480-УМФ от 25.08.2015 «О создании условий инклюзивного образования»; Положение о Ресурсном центре сопровождения обучающихся с ОВЗ от 15 сентября 2015 г.; Приказ № 539- УМФ «О введении в действие формы журнала» от 17.09.2015; Приказ №57-УМФ «О включении в план работы ФГБОУ ВПО «НГПУ» дополнительных мероприятий» от 26.01.2016г.; Приказ №42-УМФ «О создании комиссии по проведению обследования и паспортизации объекта и предоставляемых на нём услуг» от 21 января 2016 г.; Дорожная карта по повышению значений показателей доступности для инвалидов ФГБОУ ВПО «Новосибирский государственный педагогический университет»; План-график проведения обследования и паспортизации объектов и предоставляемых на них услуг в ФГБОУ ВПО «НГПУ» от 15 февраля 2016 года; Паспорт доступности для инвалидов объектов и предоставляемых на нём услуг в сфере образования от 9 марта 2016 года.

(указывается наименование документа: программы, плана)

4.3. Ожидаемый результат (по состоянию доступности) после выполнения работ по адаптации: доступно полностью, всем категориям МГН;
Оценка результата исполнения программы, плана (по состоянию доступности)

4.4. Для принятия решения требуется:

Согласование Общественной организации «Новосибирская областная организация Всероссийского общества инвалидов»

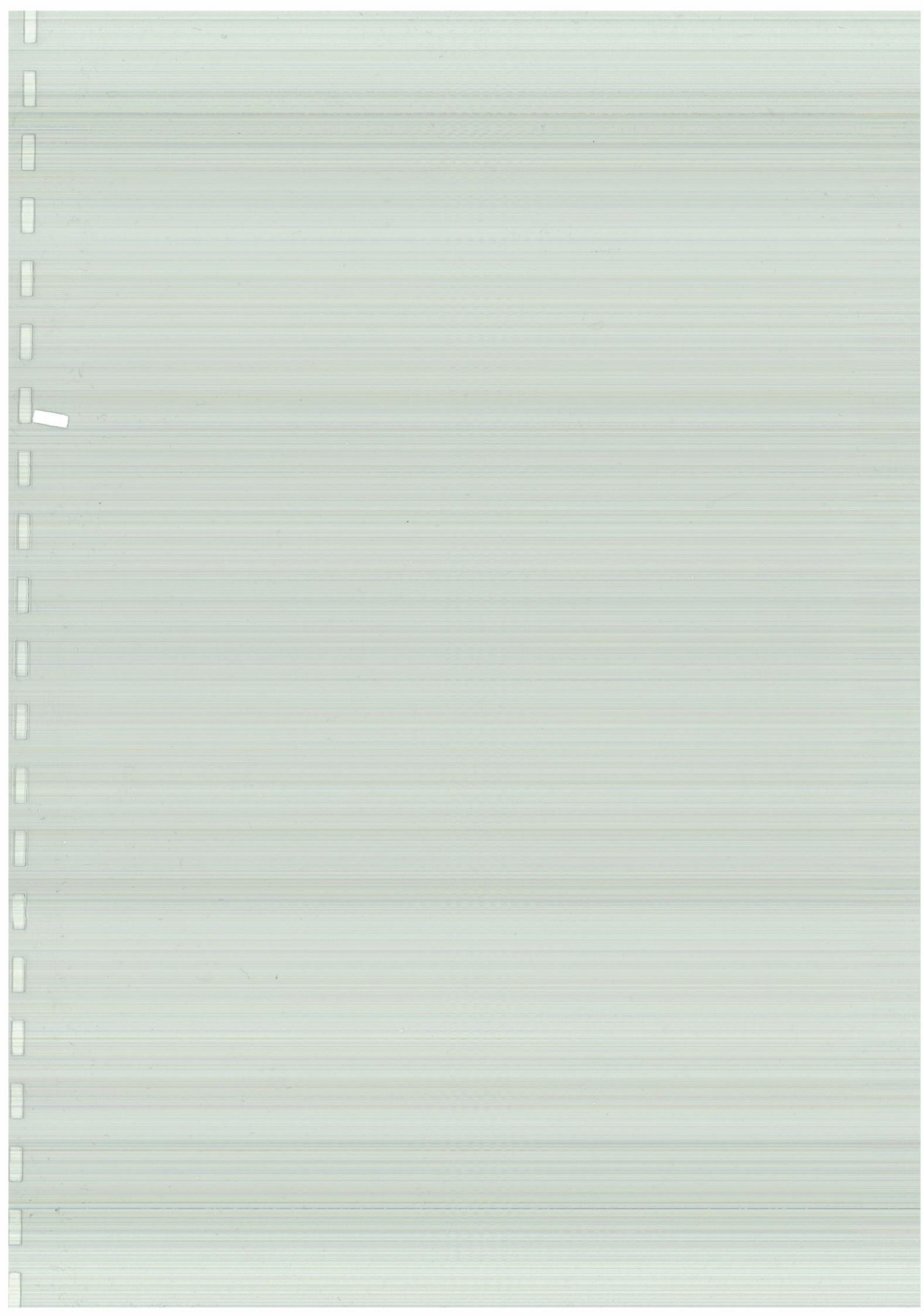
4.5. Имеется заключение уполномоченной организации о состоянии доступности объекта (наименование документа и выдавшей его организации, дата), прилагается СДС ВОИ «Мир, доступный для всех»

4.6. Информация размещена (обновлена) на Карте доступности субъекта Российской Федерации <http://zhit-vmeste.ru>, дата _____.

5. Особые отметки

Паспорт сформирован на основании:

1. Анкеты (информации об объекте) от "6" июня 2017 г.
2. Акта обследования объекта: N акта 1 от "14" июня 2017 г.
3. Решения Комиссии _____ от "16" июня 2017 г.



N п/п	Категория инвалидов (вид нарушения)	Вариант организации доступности объекта (формы обслуживания) <*>
1	Все категории инвалидов и МГН	ДУ
	в том числе инвалиды:	
2	передвигающиеся на креслах-колясках	ВНД
3	с нарушениями опорно-двигательного аппарата	ВНД
4	с нарушениями зрения	ВНД
5	с нарушениями слуха	ДУ
6	с нарушениями умственного развития	ДУ

<*> Указывается один из вариантов: "А", "Б", "ДУ", "ВНД".

3.4. Состояние доступности основных структурно-функциональных зон

N п/п	Основные структурно-функциональные зоны	Состояние доступности, в том числе для основных категорий инвалидов <***>	Приложение	
			N на плане	N фото
1	Территория, прилегающая к зданию (участок)	Доступно условно		1,2
2	Вход (входы) в здание	Доступно частично избирательно (Г,У)		3,4
3	Путь (пути) движения внутри здания (в т.ч. пути эвакуации)	Доступно частично избирательно (Г,У)		5-7
4	Зона целевого назначения здания (целевого посещения объекта)	Доступно полностью избирательно (К,О,Г,У)		8-11
5	Санитарно-гигиенические помещения	Доступно полностью избирательно (К,О,Г,У)		12
6	Система информации и связи (на всех зонах)	Временно недоступно		-
7	Пути движения к объекту (от остановки транспорта)	Доступно условно		-

<***> Указывается: ДП-В - доступно полностью всем; ДП-И (К, О, С, Г, У) - доступно полностью избирательно (указать категории инвалидов); ДЧ-В - доступно частично всем; ДЧ-И (К, О, С, Г, У) - доступно частично избирательно (указать категории инвалидов); ДУ - доступно условно, ВНД - недоступно.

3.5. ИТОГОВОЕ ЗАКЛЮЧЕНИЕ о состоянии доступности ОСИ: Доступно полностью избирательно (К,О,Г,У).

4. Управленческое решение (проект)

4.1. Рекомендации по адаптации основных структурных элементов объекта:

N п/п	Основные структурно-функциональные зоны объекта	Рекомендации по адаптации объекта (вид работы) <*>
1	Территория, прилегающая к зданию (участок)	Текущий ремонт
2	Вход (входы) в здание	Текущий ремонт
3	Путь (пути) движения внутри здания (в т.ч. пути эвакуации)	Текущий ремонт
4	Зона целевого назначения здания (целевого посещения объекта)	Текущий ремонт
5	Санитарно-гигиенические помещения	Организационные мероприятия
6	Система информации на объекте (на всех зонах)	Текущий ремонт
7	Пути движения к объекту (от остановки транспорта)	Текущий ремонт
8	Все зоны и участки	Текущий ремонт

<*> Указывается один из вариантов (видов работ): не нуждается; ремонт (текущий, капитальный); индивидуальное решение с ТСР; технические решения невозможны - организация альтернативной формы обслуживания.

4.2. Период проведения работ с 2014 по 2030 гг.

в рамках исполнения Плана адаптации Федерального государственного бюджетного образовательного учреждения высшего образования «Новосибирский государственный педагогический университет».

Положение о ситуационной помощи инвалидам от 06 мая 2014 года; План работы по профессиональной ориентации и созданию условий для инклюзивного образования от 14 августа 2015 г., Приказ ФГБОУ ВПО «НГПУ» № 480-УМФ от 25.08.2015 «О создании условий инклюзивного образования»; Положение о Ресурсном центре сопровождения обучающихся с ОВЗ от 15 сентября 2015 г.; Приказ № 539- УМФ «О введении в действие формы журнала» от 17.09.2015; Приказ №57-УМФ «О включении в план работы ФГБОУ ВПО «НГПУ» дополнительных мероприятий» от 26.01.2016г.; Приказ №42-УМФ «О создании комиссии по проведению обследования и паспортизации объекта и предоставляемых на нём услуг» от 21 января 2016 г.; Дорожная карта по повышению значений показателей доступности для инвалидов ФГБОУ ВПО «Новосибирский государственный педагогический университет»; План-график проведения обследования и паспортизации объектов и предоставляемых на них услуг в ФГБОУ ВПО «НГПУ» от 15 февраля 2016 года; Паспорт доступности для инвалидов объектов и предоставляемых на нём услуг в сфере образования от 9 марта 2016 года.

(указывается наименование документа: программы, плана)

4.3. Ожидаемый результат (по состоянию доступности) после выполнения работ по адаптации: доступно полностью, всем категориям МГН.

Оценка результата исполнения программы, плана (по состоянию доступности)

4.4. Для принятия решения требуется:

4.4.1 Согласование Общественной организации «Новосибирская областная организация Всероссийского общества инвалидов»

4.5. Имеется заключение уполномоченной организации о состоянии доступности объекта (наименование документа и выдавшей его организации, дата), прилагается СДС ВОИ «Мир, доступный для всех»

4.6. Информация размещена (обновлена) на Карте доступности субъекта Российской Федерации <http://zhit-vmeste.ru>, дата _____.

5. Особые отметки

ПРИЛОЖЕНИЯ:

Результаты обследования:

- | | |
|--|---------|
| 1. Территории, прилегающей к объекту | на 2 л. |
| 2. Входа (входов) в здание | на 4 л. |
| 3. Путей движения в здании | на 6 л. |
| 4. Зоны целевого назначения объекта | на 9 л. |
| 5. Санитарно-гигиенических помещений | на 2 л. |
| 6. Системы информации (и связи) на объекте | на 3 л. |

Результаты фотофиксации на объекте на _ л.
Поэтажные планы, паспорт БТИ на _____ л.

Другое (в том числе дополнительная информация о путях движения к объекту)

Руководитель рабочей группы:

Эксперт СДС ВОИ «Мир доступный для всех»  Галл-Савальская К.И.

Члены рабочей группы:

Эксперт СДС ВОИ «Мир доступный для всех»  Рассказов С. В.

Архитектор ОУ «РЕСУРСЫ НКО»  Иванова Е.С.

В том числе:

представители общественных организаций инвалидов:

Председатель общественной организации «Новосибирская областная организация Всероссийского общества инвалидов»  Галл-Савальский И.В.

представители организации, расположенной на объекте:

 Гераسیمов А.Д.
(Должность, Ф.И.С.) _____ (Подпись)

Управленческое решение согласовано _____ июня 2014 г.

(протокол N _____)
Комиссией (название) _____ г.г.  г.г. МРН ФГБОУ ВО «НГПУ»

I. Результаты обследования:
1. Территории, прилегающей к зданию (участка)
ФГБОУ ВО «Новосибирский государственный педагогический университет», Новосибирск, ул. Виллойская ул., 28.

N п/п	Наименование функционально-планировочного элемента	Наличие элемента		Содержание	Выявленные нарушения и замечания		Работы по адаптации объектов		
		есть/нет	N на плане		N фото	Значимо для инвалида (категория)	Содержание	Виды работ	
1.1	Вход (входы) на территорию	Есть	1	Нет	К,О,С,Г,У	-	-	-	
1.2	Путь (пути) движения на территории	Есть	1	Нет	К,О,С,Г,У	-	-	-	
1.3	Лестница (наружная)	Нет		Нет	К,О,С,Г,У	-	-	-	
1.4	Пандус (наружный)	Нет		Нет	К,О,С,Г,У	-	-	-	
1.5	Автостоянка и парковка	Есть	2	Отсутствуют разметка парковочного места для МПН. Знак доступности парковочного места для МПН расположен за крыльцом, не видно.	К,О,С,Г,У	Организовать разметку 2 парковочных мест (1 из них - расширенное). Обеспечить видимость знака доступности парковочного места для МПН.	ТР		
	ОБЩИЕ требования к зоне	Доступно полностью всем							

II. Заключение по зоне:

Наименование структурно-функциональной зоны	Состояние доступности <*> (к пункту 3.4 Акта обследования ОСИ)	Приложение		Рекомендации по адаптации (вид работы) <*> к пункту 4.1 Акта обследования ОСИ
		N на плане	N фото	
Территория, прилегающая к зданию	Доступно условно			Текущий ремонт

<*> Указывается: ДП-В - доступно полностью всем; ДП-И (К, О, С, Г, У) - доступно полностью избирательно (указать категории инвалидов); ДЧ-В - доступно частично всем; ДЧ-И (К, О, С, Г, У) - доступно частично избирательно (указать категории инвалидов); ДУ - доступно условно, ВНД - недоступно.

<*> Указывается один из вариантов: не нуждается; ремонт (текущий, капитальный); индивидуальный; индивидуальное решение с ТСП; технические решения невозможны - организация альтернативной формы обслуживания.

Комментарии к заключению:

1.5 На индивидуальных автостоянках на участке около или внутри зданий учреждений обслуживания следует выделять 10% мест (но не менее одного места) для транспорта инвалидов, в том числе 5% специализированных мест для автотранспорта инвалидов на кресле-коляске из расчета, при числе мест: Выделяемые места должны обозначаться знаками, принятыми ГОСТ Р 52289 и ПДД на поверхности стоянки и продублированы знаком на вертикальной поверхности (стене, столбе, стойке и т.п.) в соответствии с ГОСТ 12.4.026, расположенным на высоте не менее 1,5 м.

Места для личного автотранспорта инвалидов желательно размещать вблизи входа в предприятие или в учреждении, доступного для инвалидов, но не далее 50 м, от входа в жилое здание - не далее 100 м.

Разметку места для стоянки автомашины инвалида на кресле-коляске следует предусматривать размером 6,0x3,6 м, что дает возможность создать безопасную зону сбоку и сзади машины - 1,2 м.

I. Результаты обследований:
2. Входа (входов) в здание

ФГБОУ ВО «Новосибирский государственный педагогический университет», Новосибирск, ул. Виллойская ул., 28.

N п/п	Наименование функционально-планировочного элемента	Наличие элемента		Выявленные нарушения и замечания	Работы по адаптации объектов		
		есть/нет	N на плане N фото		Содержание	Виды работ	
2.1	Лестница (наружная)	Есть	3	Ненормативные и неидентичные по размеру ступени. Отсутствует контрастная окраска крайних ступеней, отсутствуют тактильная предупреджающая плитка, поручни лестницы.	С,Г,У	Обеспечить выравнивание ступеней по нормативу, установку поручней, установку тактильной предупреджающей плитки, нанести контрастную окраску крайних ступеней.	ТР
2.2	Пандус (наружный)	Есть	3	Крутой уклон пандуса, ненормативные поручни.	К,О	Переоборудовать пандус в соответствии с нормативами: г-образный пандус.	КР
2.3	Входная площадка (перед дверью)	Есть	3	Не обозначено препятствие (столбы), нет информации о доступном входе	К,О,С,Г,У	Обеспечить выделение контрастным цветом препятствий на пути движения, нанести обозначения доступного входа	ТР

2.4	Дверь (входная) 1	Есть	4	Ненормативный порог. Отсутствует доводчик, задержка дверного полотна.	К, О, С, Г, У	Провести работы по приведению входной группы 1 к нормативам.	ТР
2.5	Тамбур	Есть	4	Незакрепленный грязесборный коврик.	К, О, С, Г, У	Обеспечить фиксацию грязесборного коврика.	ТР
2.6	Дверь 2	Есть		Ненормативный порог. Отсутствует доводчик, задержка дверного полотна.	К, О, С, Г, У	Провести работы по приведению входной группы 2 к нормативам.	ТР
Доступно полностью всем							
ОБЩИЕ требования к зоне							

II. Заключение по зоне:

Наименование структурно-функциональной зоны	Состояние доступности <*> (к пункту 3.4 Акта обследования ОСИ)	Приложение		Рекомендации по адаптации (вид работы) <*> к пункту 4.1 Акта обследования ОСИ
		N на плане	N фото	
Входа (входов) в здание	Доступно частично избирательно (Г, У)			Текущий ремонт

<*> Указывается: ДП-В - доступно полностью всем; ДП-И (К, О, С, Г, У) - доступно полностью избирательно (указать категории инвалидов); ДЧ-В - доступно частично всем; ДЧ-И (К, О, С, Г, У) - доступно частично избирательно (указать категории инвалидов); ДУ - доступно условно, ВНД - недоступно.

<***> Указывается один из вариантов: не нуждается; ремонт (текущий, капитальный); индивидуальное решение с ТСП; технические решения невозможны - организация альтернативной формы обслуживания.

Комментарии к заключению:

2.1 Ширина лестничных маршей открытых лестниц должна быть не менее 1,35 м. Для открытых лестниц на перепадах рельефа ширину проступей следует принимать от 0,35 до 0,4 м, высоту подступенка - от 0,12 до 0,15 м. Все ступени лестниц в пределах одного марша должны быть одинаковыми по форме в плане, по размерам ширины проступи и высоты подступа ступеней. Поперечный уклон ступеней должен быть не более 2%. Поверхность ступеней должна иметь антискользящее покрытие и быть шероховатой. Расстояние между поручнями лестницы в чистоте должно быть не менее 1,0 м.

Краевые ступени лестничных маршей должны быть выделены цветом или фактурой.

Перед открытой лестницей за 0,8-0,9 м следует предусматривать предупредительные тактильные полосы шириной 0,3-0,5 м.

Лестницы должны дублироваться пандусами или подъемными устройствами.

Наружные лестницы и пандусы должны быть оборудованы поручнями.

2.2 Лестницы должны дублироваться пандусами или подъемными устройствами.

Наружные лестницы и пандусы должны быть оборудованы поручнями. Длина марша пандуса не должна превышать 9,0 м, а уклон не круче 1:20.

Ширина между поручнями пандуса должна быть в пределах 0,9-1,0 м.

Пандус с расчетной длиной 36,0 м и более или высотой более 3,0 м следует заменять подъемными устройствами.

Длина горизонтальной площадки прямого пандуса должна быть не менее 1,5 м. В верхнем и нижнем окончаниях пандуса следует предусмотреть свободную зону размером не менее 1,51,5 м, а в зонах интенсивного использования не менее 2,12,1 м. Свободные зоны должны быть также предусмотрены при каждом изменении направления пандуса.

Пандусы должны иметь двухстороннее ограждение с поручнями на высоте 0,9 м (допустимо от 0,85 до 0,92 м) и 0,7 м с учетом технических требований к опорным стационарным устройствам по ГОСТ Р 51261. Расстояние между поручнями должно быть в пределах 0,9-1,0 м. Колесоотбойные устройства высотой 0,1 м следует устанавливать на промежуточных площадках и на съезде.

Поверхность пандуса должна быть нескользкой, отчетливо маркированной цветом или текстурой, контрастной относительно прилегающей поверхности. В местах изменения уклонов необходимо устанавливать искусственное освещение не менее 100 лк на уровне пола.

При обеспечении доступности данного элемента необходимо обеспечить либо навес над пандусом (подъемной платформой), либо постоянный контроль за состоянием элемента доступности.

2.3 Система средств информационной поддержки должна быть обеспечена на всех путях движения, доступных для МГН на все время (в течение суток) эксплуатации учреждения или предприятия в соответствии с ГОСТ Р 51256 и ГОСТ Р 52875.

Доступные для МГН элементы здания и территории должны идентифицироваться символами доступности в следующих местах:

входы, если не все входы в здание, сооружение являются доступными;

2.4 и 2.6 В здании должен быть как минимум один вход, доступный для МГН, с поверхности земли и из каждого доступного для МГН подземного или надземного уровня, соединенного с этим зданием.

При проектировании реконструируемых, подлежащих капитальному ремонту и приспособляемых существующих зданий и сооружений ширина входных дверей принимается от 0,9 до 1,2 м. Применение дверей на качающихся петлях и дверей вертушек на путях передвижения МГН не допускается. В полотах наружных дверей, доступных для МГН, следует предусматривать смотровые панели, заполненные прозрачным и ударопрочным материалом, нижняя часть которых должна располагаться в пределах от 0,5 до 1,2 м от уровня пола. Нижняя часть стеклянных дверных полотен на высоту не менее 0,3 м от уровня пола должна быть защищена противударной полосой.

Наружные двери, доступные для МГН, могут иметь пороги. При этом высота каждого элемента порога не должна превышать 0,014 м. В качестве дверных запоров на путях эвакуации следует предусматривать ручки нажимного действия. Усилие открывания двери не должно превышать 50 Нм.

При двухстворчатых дверях одна рабочая створка должна иметь ширину, требуемую для однопольных дверей.

Прозрачные двери на входах и в здании, а также ограждения следует выполнять из ударопрочного материала. На прозрачных полотнах дверей следует предусматривать яркую контрастную маркировку высотой не менее 0,1 м и шириной не менее 0,2 м, расположенную на уровне не ниже 1,2 м и не выше 1,5 м от поверхности пешеходного пути.

Дверные наличники или края дверного полотна и ручки рекомендуются окрашивать в отличные от дверного полотна контрастные цвета. Входные двери, доступные для входа инвалидов, следует проектировать автоматическими, ручными или механическими. Они должны быть хорошо опознаваемы и иметь символ, указывающий на их доступность, Целесообразно применение автоматических распашных или раздвижных дверей (если они не стоят на путях эвакуации).

На путях движения МГН рекомендуется применять двери на петлях одностороннего действия с фиксаторами в положениях "открыто" или "закрыто". Следует также применять двери, обеспечивающие задержку автоматического закрытия дверей, продолжительностью не менее 5 секунд. Следует использовать распашные двери с доводчиком (с усилием 19,5 Нм).

2.5 Дренажные и водосборные решетки, устанавливаемые в полу тамбуров или входных площадок, должны устанавливаться в уровне с поверхностью покрытия пола. Ширина просветов их ячеек не должна превышать 0,013 м, а длина 0,015 м. Предпочтительно применение решеток с ромбовидными или квадратными ячейками. Диаметр круглых ячеек не должен превышать 0,018 м.

I. Результаты обследования:

3. Пути (путей) движения внутри здания
(в т.ч. путей эвакуации)

ФГБОУ ВО «Новосибирский государственный педагогический университет», Новосибирск, ул. Виллюйская ул., 28.

N п/п	Наименование функционально-планировочного элемента	Наличие элемента			Выявленные нарушения и замечания		Работы по адаптации объектов	
		есть/ нет	N на плане	N фото	Содержание	Значимо для инвалида (категория)	Содержание	Виды работ
3.1	Коридор (вестибюль, зона ожидания, галерея, балкон)	Есть		5	Искусственное препятствие (турникет)	К,О,С,Г,У	Провести демонтаж искусственных препятствия или обеспечить альтернативный путь движения для МГМ.	ТР
3.2	Лестница на второй этаж к приемной комиссии	Есть		6	Нет контрастного выделения крайних ступеней, тактильной предупреждающей плитки.	О,С	Оборудовать лестницу тактильной предупреждающей плиткой. Нанести контрастное покрытие на крайние ступени.	ТР
3.3	Лифт пассажирский (или подъемник)	Нет			Нет	К	-	

3.4	Пути эвакуации (в т.ч. зоны безопасности)	Есть			Отсутствуют обозначения путей эвакуации.	К,О,С,Г,У	Разработать и нанести пути эвакуации для МГН.	ТР
3.5	Внутренние двери	Есть	7		Узкие дверные полотна в аудиториях, предусмотренных для обучения МГН.	К,О	Заменить внутренние двери в зонах обслуживания и переходах.	ТР
3.6	Пути движения МГН на объекте	Есть	7		Отсутствуют тактильные предупреждающие и направляющие для навигации МГН на объекте	С	Установка тактильных направляющих и предупреждающих	ТР
	ОБЩИЕ требования к зоне	Доступно полностью всем						

II. Заключение по зоне:

Наименование структурно-функциональной зоны	Состояние доступности <*> (к пункту 3.4 Акта обследования ОСИ)	Приложение		Рекомендации по адаптации (вид работы) <*> к пункту 4.1 Акта обследования ОСИ
		N на плане	N фото	
Пути (путей) движения внутри здания (в т.ч. путей эвакуации)	Доступно частично избирательно (Г,У)			Текущий ремонт

<*> Указывается: ДП-В - доступно полностью всем; ДП-И (К, О, С, Г, У) - доступно полностью избирательно (указать категории инвалидов); ДЧ-В - доступно частично всем; ДЧ-И (К, О, С, Г, У) - доступно частично избирательно (указать категории инвалидов); ДУ - доступно условно, ВНД - недоступно.

<**> Указывается один из вариантов: не нуждается; ремонт (текущий, капитальный); индивидуальное решение с ТСП; технические решения невозможны - организация альтернативной формы обслуживания.

Комментарий к заключению:

3.1 На путях движения МГН не допускается применять непрозрачные калитки на навесных петлях двустороннего действия, калитки с вращающимися полотнами, турникеты и другие устройства, создающие преграду для МГН.

При движении по коридору инвалиду на кресле-коляске следует обеспечить минимальное пространство для:

- поворота на 90° - равное $1,2 \times 1,2$ м;
- разворота на 180° - равное диаметру $1,4$ м.

В тупиковых коридорах необходимо обеспечить возможность разворота кресла-коляски на 180° .

Подходы к различному оборудованию и мебели должны быть по ширине не менее $0,9$ м, а при необходимости поворота кресла-коляски на 90° - не менее $1,2$ м. Диаметр зоны для самостоятельного разворота на 180° инвалида на кресле-коляске следует принимать не менее $1,4$ м.

Глубина пространства для маневрирования кресла-коляски перед дверью при открывании "от себя" должна быть не менее $1,2$ м, а при открывании "к себе" - не менее $1,5$ м при ширине проема не менее $1,5$ м.

Ширину прохода в помещении с оборудованием и мебелью следует принимать не менее $1,2$ м.

На путях движения МГН в здании следует предусматривать смежные с ними места отдыха и ожидания. В местах отдыха или ожидания следует предусматривать не менее одного места для инвалида на кресле-коляске или пользующегося костылями (тростью), а также его сопровождающего.

3.2 и 3.7 Участки пола на путях движения на расстоянии $0,6$ м перед дверными проемами и входами на лестницы, а также перед поворотом коммуникационных путей должны иметь тактильные предупреждающие указатели и/или контрастно окрашенную поверхность в соответствии с ГОСТ Р 12.4.026. Рекомендуется предусматривать световые маячки.

Зоны "возможной опасности" с учетом проекции движения дверного полотна должны быть обозначены контрастной цветовой окружающего пространства краской для разметки.

Следует применять различный по цвету материал ступеней лестниц и горизонтальных площадок перед ними.

Тактильные напольные указатели перед лестницами следует выполнять по ГОСТ Р 52875.

3.3 При перепаде высот пола в здании или сооружении следует предусматривать лестницы, пандусы или подъемные устройства, доступные для МГН. В местах перепада уровней пола в помещении для защиты от падения следует предусматривать ограждения высотой в пределах $1-1,2$ м.

Ступени лестниц должны быть ровными, без выступов и с шероховатой поверхностью. Ребро ступени должно иметь закругление радиусом не более $0,05$ м. Боковые края ступеней, не примыкающие к стенам, должны иметь бортики высотой не менее $0,02$ м или другие устройства для предотвращения соскальзывания трости или ноги.

Ступени лестниц должны быть с подступенком. Применение открытых ступеней (без подступенка) не допускается.

При отсутствии лифтов ширина марша лестницы должна быть не менее $1,35$ м. В остальных случаях ширину марша следует принимать по СП 54.13330 и СП 118.13330.

Завершающие горизонтальные части поручня должны быть длиннее марша лестницы или наклонной части пандуса на $0,3$ м (допускается от $0,27-0,33$ м) и иметь не травмирующее завершение.

Максимальная высота одного подъяма (марша) пандуса не должна превышать $0,8$ м при уклоне не более $1:20$ (5%). При перепаде высот пола на путях движения $0,2$ м и менее допускается увеличивать уклон пандуса до $1:10$ (10%).

Внутри зданий и на временных сооружениях или объектах временной инфраструктуры допускается максимальный уклон пандуса $1:12$ (8%) при условии, что подъем по вертикали между площадками не превышает $0,5$ м, а длина пандуса между площадками - не более $6,0$ м. При проектировании реконструируемых, подлежащих капитальному ремонту и приспособляемых существующих зданий, и сооружений уклон пандуса принимается в интервале от $1:20$ (5%) до $1:12$ (8%).

Пандусы при перепаде высот более 3,0 м следует заменять лифтами, подъемными платформами и т.п.

В исключительных случаях допускается предусматривать винтовые пандусы. Ширина винтового пандуса при полном повороте должна быть не менее 2,0 м.

Через каждые 8,0-9,0 м длины марша пандуса должна быть устроена горизонтальная площадка. Горизонтальные площадки должны быть устроены также при каждом изменении направления пандуса.

Площадка на горизонтальном участке пандуса при прямом пути движения или на повороте должна иметь размер не менее 1,5 м по ходу движения, а на винтовом - не менее 2,0 м.

Пандусы в своей верхней и нижней частях должны иметь горизонтальные площадки размером не менее 1,5 1,5 м.

Поверхность марша пандуса должна визуальнo контрастировать с горизонтальной поверхностью в начале и конце пандуса. Допускается для выявления границащих поверхностей применение световых маячков или световых лент.

Тактильные напольные указатели перед пандусами следует выполнять по ГОСТ Р 52875.

Вдоль обеих сторон всех пандусов и открытых лестниц, а также у всех перепадов высот горизонтальных поверхностей более 0,45 м необходимо устанавливать ограждения с поручнями. Поручни следует располагать на высоте 0,9 м (допускается от 0,85 до 0,92 м), у пандусов - дополнительно и на высоте 0,7 м.

Поручень перил с внутренней стороны лестницы должен быть непрерывным по всей ее высоте.

Расстояние между поручнями пандуса принимать в пределах от 0,9 до 1,0 м.

Завершающие горизонтальные части поручня должны быть длиннее марша лестницы или наклонной части пандуса на 0,3 м (допускается от 0,27 до 0,33 м) и иметь не травмирующее завершение.

Поручни рекомендуются применять округлого сечения диаметром от 0,04 до 0,06 м. Расстояние в свету между поручнем и стеной должно быть не менее 0,045 м для стен с гладкими поверхностями и не менее 0,06 м для стен с шероховатыми поверхностями.

На верхней или боковой, внешней по отношению к маршу, поверхности поручней перил должны предусматриваться рельефные обозначения этажей, а также предупредительные полосы об окончании перил.

Тактильные напольные указатели перед пандусами следует выполнять по ГОСТ Р 52875.

3.5 Проектные решения зданий и сооружений должны обеспечивать безопасность посетителей в соответствии с требованиями "Технического регламента о безопасности зданий и сооружений", "Технического регламента о требованиях пожарной безопасности" и ГОСТ 12.1.004 с обязательным учетом психофизиологических возможностей инвалидов различных категорий, их численности и места предполагаемого нахождения в здании или сооружении.

Места обслуживания и постоянного нахождения МПН следует располагать на минимально возможных расстояниях от эвакуационных выходов из помещений зданий наружу.

Ширина (в свету) участков эвакуационных путей, используемых МПН, должна быть не менее, м:

дверей из помещений, с числом находящихся в них инвалидов не более 15 чел.	0,9;
проемов и дверей в остальных случаях; проходов внутри помещений	1,2;

переходных лоджий и балконов, межквартирных коридоров (при открывании дверей внутрь)	1,5;
коридоров, пандусов, используемых инвалидами для эвакуации	1,5 и 1,8.

Если по расчету невозможно обеспечить своевременную эвакуацию всех МГН за необходимое время, то для их спасения на путях эвакуации следует предусматривать зоны безопасности, в которых они могут находиться до прибытия спасательных подразделений, либо из которых они могут эвакуироваться более продолжительное время и (или) спасаться самостоятельно по прилегающей незадымляемой лестничной клетке или пандусу. Предельно допустимые расстояния от наиболее удаленной точки помещения до двери в зону безопасности должно быть в пределах досягаемости за необходимое время эвакуации.

Площадь зоны безопасности должна быть предусмотрена на всех инвалидов, остающихся по расчету на этаже, исходя из удельной площади, приходящейся на одного спасаемого, при условии возможности его маневрирования, м ² /чел.:	
инвалид в кресле-коляске	2,40;
инвалид в кресле-коляске с сопровождающим	2,65;
инвалид, перемещающийся самостоятельно	0,75;
инвалид, перемещающийся с сопровождающим	1,00.

При обособленном использовании в качестве зоны безопасности незадымляемой лестничной клетки или пандуса, служащего путем эвакуации, размеры площадок лестничной клетки и пандуса необходимо увеличить исходя из размеров проектируемой зоны.

Зона безопасности должна быть запроектирована в соответствии с требованиями СП 1.13.130 в отношении конструктивных решений и применяемых материалов.

Зона безопасности должна быть отделена от других помещений и примыкающих коридоров противопожарными преградами, имеющими пределы огнестойкости: стены, перегородки, перекрытия - не менее REI 60, двери и окна - первого типа.

Зона безопасности должна быть незадымляемой. При пожаре в ней должно создаваться избыточное давление 20 Па при одной открытой двери эвакуационного выхода.

Каждая зона безопасности общественного здания должна быть оснащена селекторной связью или другим устройством визуальной или текстовой связи с диспетчерской или с помещением пожарного поста (поста охраны).

Двери, стены помещений зон безопасности, а также пути движения к зонам безопасности должны быть обозначены эвакуационным знаком Е 21 по ГОСТ Р 12.4.026.

На планах эвакуации должны быть обозначены места расположения зон безопасности.

Освещенность на путях эвакуации (в том числе в начале и конце пути) и в местах оказания (предоставления) услуг для МГН в зданиях общественного и производственного назначения следует повышать на одну ступень по сравнению с требованиями СП 52.13330.

При входах в здания массового посещения (вокзалы всех видов транспорта, учреждения социального назначения, торговые предприятия, административно-управленческие учреждения, многофункциональные комплексы и т.п.) для инвалидов по зрению должна быть установлена информационная мнемосхема (тактильная схема движения), отображающая информацию о помещении в здании, не мешающая основному потоку посетителей. Она должна размещаться с правой стороны по ходу движения на удалении от 3 до 5 м. На основных путях движения следует предусмотреть тактильную направляющую полосу с высотой рисунка не более 0,025 м.

3.6 Ширина дверных и открытых проемов в стене, а также выходов из помещений и коридоров на лестничную клетку должна быть не менее 0,9 м. При глубине откоса в стене открытого проема более 1,0 м ширину проема следует принимать по ширине коммуникационного прохода, но не менее 1,2 м. Двери на путях эвакуации должны иметь окраску, контрастную со стеной.

Дверные проемы в помещения, как правило, не должны иметь порогов и перепадов высот пола. При необходимости устройства порогов их высота или перепад высот не должен превышать 0,014 м.

Приложение 4(П)
к Акту обследования ОСИ
к паспорту доступности ОСИ
N 1 от "16" июня 2017 г.

I. Результаты обследования:

4. Зоны целевого назначения здания

(целевого посещения объекта)

Вариант I - зона обслуживания инвалидов

ФГБОУ ВО «Новосибирский государственный педагогический университет», Новосибирск, ул. Вилюйская ул., 28.

N п/п	Наименование функционально-планировочного элемента	Наличие элемента			Выявленные нарушения и замечания		Работы по адаптации объектов	
		есть/нет	N на плане	N фото	Содержание	Значимо для инвалида (категория)	Содержание	Виды работ
4.1	Ресурсный центр (ауд. 104)	Есть		8	Ненормированная высота дверного порога, узкие проходы между мебелью.	К,О,С,Г,У	Устранить или обустроить покатый спуск, провести организационные мероприятия по расстановке мебели.	ОР
4.2	Спортивный зал	Есть		9	Недоступный вход в спортзал, отсутствует раздевалка для МГН	К,О,С,Г,У	Организовать доступный вход и раздевалку для МГН	ТР
4.3	Прилавочная форма обслуживания							

4.3. 1	Библиотека	Есть			Узкий дверной проем, ненормативный порог, нет задержки, доводчика дверей, недоступная (высокая) стойка обслуживания.	К,О	Обеспечить замену дверей и порога, организовать минимум 1 место обслуживания МГН в соответствии с рекомендациями под заключением.	ТР
4.3. 2	Читальный зал	Есть	10		Узкий дверной проем, ненормативный порог, нет задержки, доводчика дверей, на путях движения установлены контрольные рамки, лестница без контрастной маркировки ступеней, пандус имеет крутой уклон и поручни с одной стороны.	К,О,С,Г,У	Обеспечить замену дверей и порога, нанести контрастную маркировку на ступени, установить поручень на пандус, нанести тактильные предупреждающие перед препятствиями.	ТР
4.3. 3	Столовая (кафе)	Есть			Узкий проход между мебелью, предусмотрено самообслуживание.	К,О	Обеспечить и обозначить минимум 1 место обслуживания МГН, организовать пространство для свободного пользования услугой, провести организационные мероприятия по организации обслуживания МГН персоналом.	ТР
4.3. 4	Гардероб	Есть			Недоступная (высокая) стойка обслуживания.	К,О	Обеспечить замену стойки обслуживания (1 зона)	ТР
4.3. 5	Актный зал	Есть			Недоступный выход на сцену для МГН	К,О	Установка подъемного устройства для обеспечения доступа МГН	ТР

							на сцену.	
4.3.6	Касса приема платежей	Есть	11	Недоступная (высокая) стойка обслуживания.	К,О	Обеспечить замену стойки обслуживания.	ТР	
4.4	Форма обслуживания с перемещением по маршруту	Нет		Нет	К,О,С,Г,У	-	-	
4.5	Приемная комиссия	Есть		Приемная комиссия расположена на 2-м этаже, препятствия на путях движения в виде мебели, нет специального оборудования.	О,С,Г,У	Организовать приемную комиссию для МГН в Ресурсном центре. Обеспечить расстановку мебели в приемной комиссии в соответствии требованиями для МГН.	ТР	
	ОБЩИЕ требования к зоне	Доступно полностью всем						

II. Заключение по зоне:

Наименование структурно-функциональной зоны	Состояние доступности <*> (к пункту 3.4 Акта обследования ОСИ)	Приложение		Рекомендации по адаптации (вид работы) <*> к пункту 4.1 Акта обследования ОСИ
		N на плане	N фото	
Зоны целевого назначения здания (целевого посещения объекта)	Доступно полностью избирательно (К,О,Г,У)			Индивидуальное решение с ТСР, текущий ремонт

<*> Указывается: ДП-В - доступно полностью всем; ДП-И (К, О, С, Г, У) - доступно полностью избирательно (указать категории инвалидов); ДЧ-В - доступно частично всем; ДЧ-И (К, О, С, Г, У) - доступно частично избирательно (указать категории инвалидов); ДУ - доступно условно, ВНД - недоступно.

<*> Указывается один из вариантов: не нуждается; ремонт (текущий, капитальный); индивидуальный; индивидуальное решение с ТСР; технические решения невозможны - организация альтернативной формы обслуживания.

Комментарий к заложению:

4.1: Минимальный размер помещения (кабинета или кабины) для индивидуального приема (на одно рабочее место) рекомендуется принимать 12² м.

В помещениях приема на несколько мест обслуживания рекомендуется делать доступными для МГН одно из мест обслуживания или несколько мест обслуживания, скомпонованных в общую зону.

При проектировании интерьеров, подборе и расстановке приборов и устройств, технологического и другого оборудования следует исходить из того, что зона досягаемости для посетителя в кресле-коляске должна находиться в пределах:

при расположении сбоку от посетителя - не выше 1,4 м и не ниже 0,3 м от пола;

при фронтальном подходе - не выше 1,2 м и не ниже 0,4 м от пола.

Поверхность столов индивидуального пользования, прилавков, низа окошек касс, справочных и других мест обслуживания, используемых посетителями на креслах-колясках, должна находиться на высоте не более 0,85 м над уровнем пола. Ширина и высота проема для ног должна быть не менее 0,75 м, глубиной не менее 0,49 м.

Ширина рабочего фронта прилавка, стола, стойки, барьера и т.п. у места получения услуги должна быть не менее 1,0 м.

Подходы к различному оборудованию и мебели должны быть по ширине не менее 0,9 м, а при необходимости поворота кресла-коляски на 90° - не менее 1,2 м. Диаметр зоны для самостоятельного разворота на 180° инвалида на кресле-коляске следует принимать не менее 1,4 м.

Глубина пространства для маневрирования кресла-коляски перед дверью при открывании "от себя" должна быть не менее 1,2 м, а при открывании "к себе" - не менее 1,5 м при ширине проема не менее 1,5 м.

Ширину прохода в помещении с оборудованием и мебелью следует принимать не менее 1,2 м.

4.2: Рекомендуется обеспечивать доступность для МГН во все вспомогательные помещения в учебно-тренировочных физкультурно-спортивных сооружениях: входные и рекреационные помещения (вестибюли, гардеробы, зоны отдыха, буфеты), блоки раздевальных, душевых и санузлов, тренерские и учебно-методические помещения, медико-реабилитационные помещения (медицинские комнаты, сауны, массажные и др.).

Расстояние от любого места пребывания инвалида в зальном помещении до эвакуационного выхода в коридор, фойе, наружу или до эвакуационного люка трибун спортивно-зрелищных залов не должно превышать 40 м. Ширина проходов должна быть увеличена на ширину свободного проезда кресла-коляски (0,9 м).

необходимо наличие доступных раздевальных в следующих помещениях: медпункты/помещения для оказания первой медицинской помощи, комнаты для тренеров, судей, официальных лиц. Для этих помещений допускается наличие одной доступной универсальной раздевальной, рассчитанной на лиц обоего пола и оборудованной туалетом.

В помещениях спортивно-зрелищных сооружений для занимающихся инвалидов следует предусматривать:

места для хранения кресел-колясок;

индивидуальные кабины (площадью каждая не менее 4 м²) из расчета по одной кабине на трех одновременно занимающихся инвалидов, пользующихся креслами-колясками;

индивидуальные шкафы (не менее двух) высотой не более 1,7 м, в том числе для хранения костылей и протезов;

скамью длиной не менее 3 м, шириной не менее 0,7 м и высотой от пола не более 0,5 м. Вокруг скамьи должно быть обеспечено свободное

пространство для подъезда кресла-коляски. При невозможности устройства островной скамьи следует предусматривать вдоль одной из стен установку

скамьи размером не менее 0,6x2,5 м.

Размер прохода между скамьями в общих раздевальных должен составлять не менее 1,8 м.

Площадь в общих раздевальных на одно место для занимающегося инвалида следует принимать не менее: в залах - 3,8 м², в бассейнах с залом подготовительных занятий - 4,5 м². Расчетная площадь на одного занимающегося инвалида в раздевальных с хранением одежды в отдельном помещении гардеробной - 2,1 м². Площадь для индивидуальных кабин - 4-5 м², общих раздевальных для инвалидов с сопровождающим - 6-8 м². Удельные показатели площади включают места для переодевания, шкафы для хранения домашней одежды в общих раздевальных.

Число душевых кабин для инвалидов следует принимать из расчета - одна душевая сетка на трех занимающихся инвалидов, но не менее одной. В гардеробных следует применять единый шкаф для уличной и домашней одежды размером 0,4x0,5 м в чистоте.

Индивидуальные шкафы для хранения одежды инвалидов, пользующихся креслом-коляской в раздевальных спортзалов, следует располагать в нижнем ярусе, высотой не более 1,3 м от пола. При открытом способе хранения домашней одежды крючки в раздевальных должны устанавливаться на той же высоте. Скамьи в гардеробных (на одного инвалида) должны иметь в плане размеры 0,6 0,8 м.

В комнате отдыха при раздевальных следует предусматривать дополнительную площадь из расчета не менее 0,4 м² на каждого из одновременно занимающихся инвалидов на креслах-колясках, а комната отдыха при сауне должна быть площадью не менее 20 м².

Следует заглублять в нишу в стене поручень, которым оборудуется зал для занятий слепых. Стены залов должны быть абсолютно гладкими, без уступов. Все крепежные детали оборудования, регуляторов, электрических выключателей должны устанавливаться заподлицо с поверхностью стен или заглубляться.

Для спортивных игр инвалидов на креслах-колясках следует использовать залы с шероховатым, пружинящим напольным покрытием из синтетических материалов или спортивный паркет.

Для спортивных игр инвалидов с дефектами зрения поверхность пола должна быть идеально ровной и гладкой, границы площадок для игр обозначаются рельефными наклеивающимися полосами.

4.3.1-4: При проектировании интерьеров, подборе и расстановке приборов и устройств, технологического и другого оборудования следует исходить из того, что зона досягаемости для посетителя в кресле-коляске должна находиться в пределах:

при расположении сбоку от посетителя - не выше 1,4 м и не ниже 0,3 м от пола;

при фронтальном подходе - не выше 1,2 м и не ниже 0,4 м от пола.

Поверхность столов индивидуального пользования, прилавков, низа окошек касс, справочных и других мест обслуживания, используемых посетителями на креслах-колясках, должна находиться на высоте не более 0,85 м над уровнем пола. Ширина и высота проема для ног должна быть не менее 0,75 м, глубиной не менее 0,49 м.

Ширина рабочего фронта прилавка, стола, стойки, барьера и т.п. у места получения услуги должна быть не менее 1,0 м.

При нескольких островных (автономных) рабочих местах оператористов, одно приспособляется для обслуживания инвалидов.

4.5: Учить рекомендации к п.4.1.

При реконструкции, капитальном ремонте и приспособлении существующих зданий для МГН в проекте должны быть предусмотрены доступность и удобства для МГН.

В зависимости от объемно-планировочных решений здания, от расчетного числа маломобильных посетителей, функциональной организации учреждения обслуживания, следует применять один из двух вариантов форм обслуживания:

- вариант "А" (универсальный проект) - доступность для инвалидов любого места в здании, а именно - общих путей движения и мест обслуживания - не менее 5% общего числа таких мест, предназначенных для обслуживания;

- вариант "Б" (разумное приспособление) - при невозможности доступного оборудования всего здания выделение в уровне входа специальных помещений, зон или блоков, приспособленных для обслуживания инвалидов, с обеспечением всех видов услуг, имеющихся в данном здании.

Приложение 4(П)
к Акту обследования ОСИ
к паспорту доступности ОСИ
N 1 от "6" июля 2017 г.

I. Результаты обследования:

4. Зоны целевого назначения здания
(целевого посещения объекта)

ФГБОУ ВО «Новосибирский государственный педагогический университет», Новосибирск, ул. Виллюйская ул., 28.
Вариант II - места приложения труда

Наименование функционально-планировочного элемента	Наличие элемента		Выявленные нарушения и замечания	Работы по адаптации объектов	
	есть/нет	N на плане фото		Значимо для инвалида (категория)	Содержание
Места приложения труда	Нет				

II. Заключение по зоне:

Наименование структурно-функциональной зоны	Состояние доступности <*> (к пункту 3.4 Акта обследования ОСИ)	Приложение		Рекомендации по адаптации (вид работы) <*> к пункту 4.1 Акта обследования ОСИ
		N на плане	N фото	
Зоны целевого назначения здания (Место приложения труда)	Недоступно			Без рекомендаций

<*> Указывается: ДП-В - доступно полностью всем; ДП-И (К, О, С, Г, У) - доступно полностью избирательно (указать категории инвалидов); ДЧ-В - доступно частично всем; ДЧ-И (К, О, С, Г, У) - доступно частично избирательно (указать категории инвалидов); ДУ - доступно условно, ВНД - недоступно.

<*> Указывается один из вариантов: не нуждается; ремонт (текущий, капитальный); индивидуальное решение с ТСР; технические решения невозможны
- организация альтернативной формы обслуживания.

Приложение 4(Ш)
к Акту обследования ОСИ
к паспорту доступности ОСИ
N 1 от "16" апреля 2017 г.

I. Результаты обследования:

4. Зоны целевого назначения здания
(целевого посещения объекта)

ФГБОУ ВО «Новосибирский государственный педагогический университет», Новосибирск, ул. Виллойская ул., 28.
Вариант III - жилые помещения

Наименование функционально-планировочного элемента	Наличие элемента		Выявленные нарушения и замечания		Работы по адаптации объектов		
	есть/нет	N на плане	N фото	Содержание	Значимо для инвалидов (категория)	Содержание	Виды работ
Жилые помещения	Нет						

II. Заключение по зоне:

Наименование структурно-функциональной зоны	Состояние доступности <*> (к пункту 3.4 Акта обследования ОСИ)	Приложение		Рекомендации по адаптации (вид работы) <*> к пункту 4.1 Акта обследования ОСИ
		N на плане	N фото	
Зоны целевого назначения здания (жилые помещения)	Недоступно			Без рекомендаций

<*> Указывается: ДП-В - доступно полностью всем; ДП-И (К, О, С, Г, У) - доступно полностью избирательно (указать категории инвалидов); ДЧ-В - доступно частично всем; ДЧ-И (К, О, С, Г, У) - доступно частично избирательно (указать категории инвалидов); ДУ - доступно условно, ВНД - недоступно.

<*> Указывается один из вариантов: не нуждается; ремонт (текущий, капитальный); индивидуальное решение с ТСП; технические решения невозможны - организация альтернативной формы обслуживания.

I. Результаты обследования:

5. Санитарно-гигиенических помещений

ФГБОУ ВО «Новосибирский государственный педагогический университет», Новосибирск, ул. Виллюйская ул., 28.

N п/п	Наименование функционально-планировочного элемента	Наличие элемента		Выявленные нарушения и замечания	Работы по адаптации объектов		
		есть/нет	N на плане		Значимо для инвалида (категория)	Содержание	Виды работ
5.1	Туалетная комната	Есть	12	Поручни возле унитаза откидные, информационная табличка расположена на двери	К,О,С,Г,У	Обеспечить постоянную фиксацию одного из поручней (левого), перенести табличку с двери на стену	ТР
5.2	Душевая/ванная комната	Нет		Нет		-	-
5.3	Бытовая комната	Нет		Нет		-	-
	ОБЩИЕ требования к зоне	Доступно полностью всем					

II. Заключение по зоне:

Наименование структурно-функциональной зоны	Состояние доступности <*> (к пункту 3.4 Акта обследования ОСИ)	Приложение		Рекомендации по адаптации (вид работы) <*> к пункту 4.1 Акта обследования ОСИ
		N на плане	N фото	

Санитарно-гигиенических помещений	Доступно полностью избирательно (К,О,Г,У)			Организационные мероприятия
-----------------------------------	---	--	--	-----------------------------

<*> Указывается: ДП-В - доступно полностью всем; ДП-И (К, О, С, Г, У) - доступно полностью избирательно (указать категории инвалидов); ДЧ-В - доступно частично всем; ДЧ-И (К, О, С, Г, У) - доступно частично избирательно (указать категории инвалидов); ДУ - доступно условно, ВНД - недоступно.

<*> Указывается один из вариантов: не нуждается; ремонт (текущий, капитальный); индивидуальный решение с ТСП; технические решения невозможны - организация альтернативной формы обслуживания.

Приложение 6
к Акту обследования ОСИ
к паспорту доступности ОСИ
N ____ от " ____ " ____ 20__ г.

I. Результаты обследования:

6. Системы информации на объекте

ФГБОУ ВО «Новосибирский государственный педагогический университет», Новосибирск, ул. Вилюйская ул., 28.

N п/п	Наименование функционально-планировочного элемента	Наличие элемента		Выявленные нарушения и замечания	Работы по адаптации объектов		
		есть/нет	N на плане N фото		Содержание	Значимо для инвалида (категория)	Содержание
6.1	Визуальные средства	Есть		Визуальные средства есть, но нет единой системы навигации и ориентирования	К, О, С, Г, У	Разработать и нанести	ТР
6.2	Акустические средства	Нет		Отсутствуют акустические средства	Г, У	Разработать и нанести в зонах оказания услуг	ТР
6.3	Тактильные средства	Нет		Отсутствуют тактильные средства	С	Разработать и установить в зонах оказания услуг	ТР
	ОБЩИЕ требования к зоне	Доступно полностью всем					

II. Заключение по зоне:

Наименование структурно-	Состояние	Приложение	Рекомендации по адаптации (вид работы) <:*:*> к пункту 4.1 Акта обследования
--------------------------	-----------	------------	--

функциональной зоны	доступности <*> (к пункту 3.4 Акта обследования ОСИ)	N на плане	N фото	ОСИ
Системы информации на объекте	Временно недоступно			Текущий ремонт

<*> Указывается: ДП-В - доступно полностью всем; ДП-И (К, О, С, Г, У) - доступно полностью избирательно (указать категории инвалидов); ДЧ-В - доступно частично всем; ДЧ-И (К, О, С, Г, У) - доступно частично избирательно (указать категории инвалидов); ДУ - доступно условно, ВНД - недоступно.

<*> Указывается один из вариантов: не нуждается; ремонт (текущий, капитальный); индивидуальное решение с ТСР; технические решения невозможны - организация альтернативной формы обслуживания.

Комментарий к заключению:

6.1 Система средств информации зон и помещений (особенно в местах массового посещения), входных узлов и путей движения должна обеспечивать непрерывность информации, своевременное ориентирование и однозначное опознание объектов и мест посещения. Она должна предусматривать возможность получения информации об ассортименте предоставляемых услуг, размещении и назначении функциональных элементов, расположении путей эвакуации, предупреждать об опасностях в экстремальных ситуациях и т.п.

Применяемые средства информации (в том числе знаки и символы) должны быть идентичными в пределах здания или комплекса зданий и сооружений, размещаемых в одном районе, в пределах предприятия, транспортного маршрута и т.п. и соответствовать знакам, установленным действующими нормативными документами по стандартизации. Целесообразно использовать международные символы.

Информирующие обозначения помещений здания должны дублироваться рельефными знаками и размещаться рядом с дверью со стороны дверной ручки и крепиться на высоте от 1,3 до 1,4 м.

Нумерация шкафов в раздевальных должна быть выполнена рельефным шрифтом и на контрастном фоне.

Визуальная информация должна располагаться на контрастном фоне с размерами знаков, соответствующими расстоянию рассматривания, быть увязана с художественным решением интерьера и располагаться на высоте не менее 1,5 м и не более 4,5 м от уровня пола.

Кроме визуальной должна быть предусмотрена звуковая сигнализация, а также по заданию на проектирование - стробоскопическая сигнализация (в виде прерывистых световых сигналов), сигналы которой должны быть видимы в местах скопления людей. Максимальная частота стробоскопических импульсов - 1-3 Гц.

Световые оповещатели, эвакуационные знаки пожарной безопасности, указывающие направление движения, подключенные к системе оповещения и управления эвакуацией людей при пожаре, к системе оповещения о стихийных бедствиях и экстремальных ситуациях, следует устанавливать в помещениях и зонах общественных зданий и сооружений, посещаемых МГН, и производственных помещениях, имеющих рабочие места для инвалидов.

6.2 Должна быть предусмотрена звуковая сигнализация, а также по заданию на проектирование - стробоскопическая сигнализация (в виде прерывистых световых сигналов), сигналы которой должны быть видимы в местах скопления людей. Максимальная частота стробоскопических импульсов - 1-3 Гц.

Звуковые сигнализаторы (электрические, механические или электронные) должны удовлетворять требованиям ГОСТ 21786. Аппаратура привода их в действие должна находиться не менее чем за 0,8 м до предупредяемого участка пути. Шумовые индикаторы следует использовать в помещениях с хорошей звукоизоляцией или в помещениях при значительных уровнях шумов субъективного происхождения. В вестибюлях общественных зданий следует предусматривать установку звуковых информаторов по типу телефонов-автоматов, которыми могут пользоваться посетители с недостатками зрения, и текстотофонов для посетителей с дефектами слуха. Аналогично должны быть оснащены справочные всех видов, билетные кассы массовой продажи и т.п.

6.3 Информационные обозначения помещений внутри здания должны дублироваться рельефными знаками и размещаться рядом с дверью со стороны дверной ручки и крепиться на высоте от 1,3 до 1,4 м.

Нумерация шкафов в раздевальных должна быть выполнена рельефным шрифтом и на контрастном фоне.

Приложение(фото):

1)



2)



3)



4)



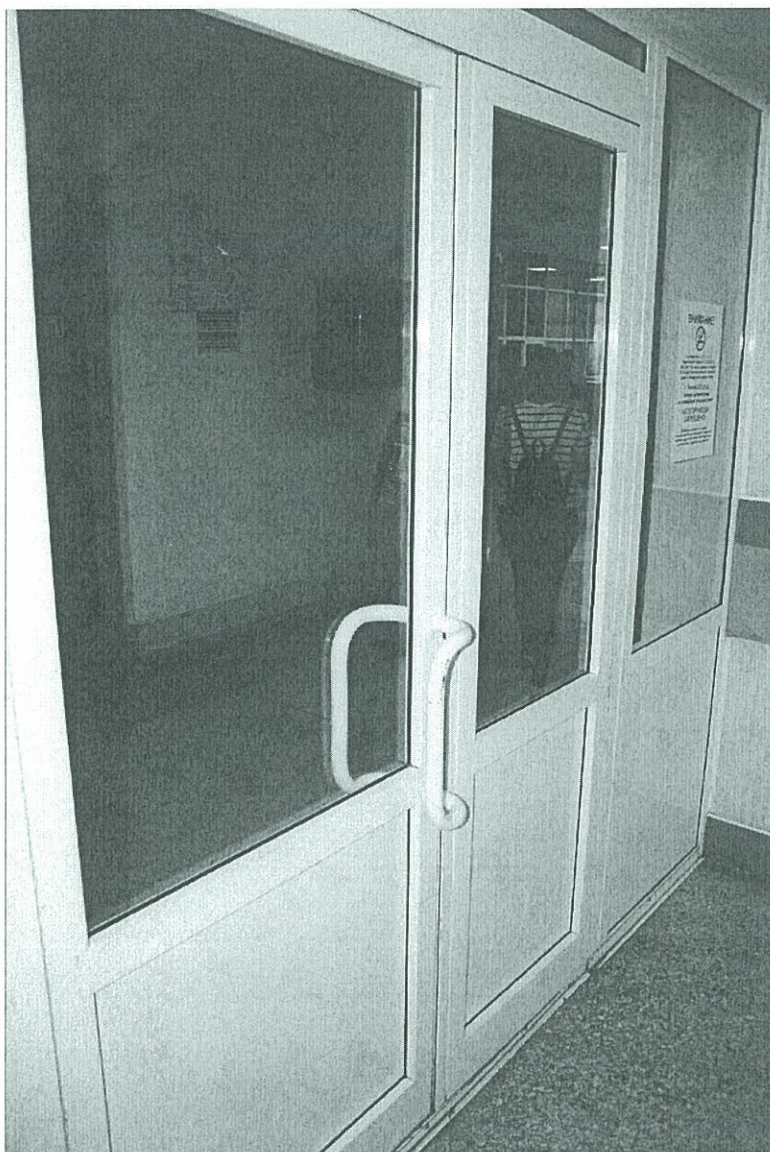
5)



6)



7)





104
РЕСУРСНЫЙ ЦЕНТР
ПРОВЖДЕНИЯ ОБУЧАЮЩИХСЯ
С ОГРАНИЧЕННЫМИ
ВОЗМОЖНОСТЯМИ ЗДОРОВЬЯ

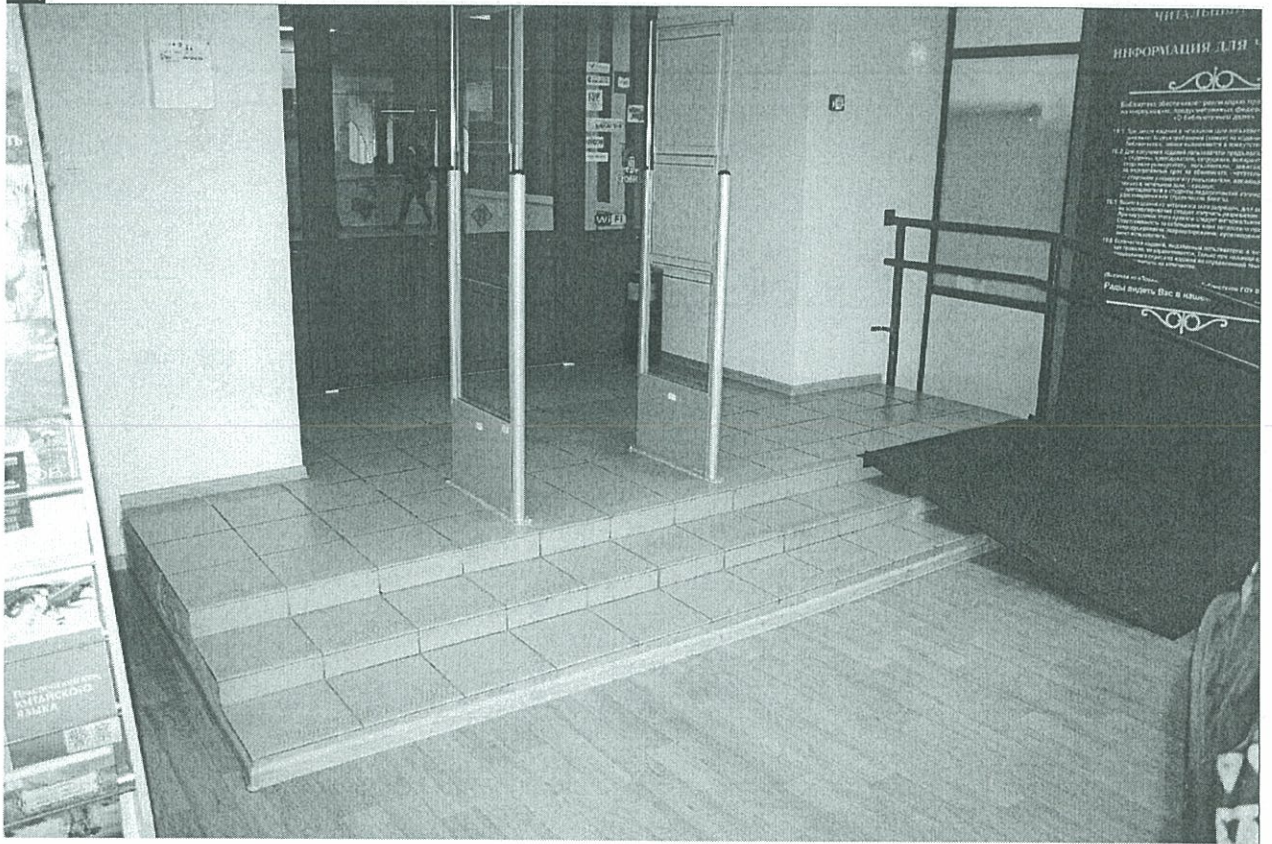
27
АПРЕЛЯ
2017

«ДЕФЕКТОЛОГИЯ КАК ФУНДАМЕНТ РАВНЫХ ВОЗМОЖНОСТЕЙ»

9)



10)



11)



12)



СИСТЕМА ДОБРОВОЛЬНОЙ СЕРТИФИКАЦИИ
«МИР, ДОСТУПНЫЙ ДЛЯ ВСЕХ»

Зарегистрирована в едином реестре зарегистрированных систем добровольной сертификации
ФЕДЕРАЛЬНОГО АГЕНТСТВА ПО ТЕХНИЧЕСКОМУ РЕГУЛИРОВАНИЮ И
МЕТРОЛОГИИ

регистрационный номер № РОСС RU.K1039.04ЖЖЖО

СВИДЕТЕЛЬСТВО ОБ АККРЕДИТАЦИИ
№ ЭЦ-02-1600003

Настоящее свидетельство выдано
Общественному учреждению «Ресурсы НКО» Общественной
организации «Новосибирская областная организация
Всероссийского общества инвалидов», ИНН 5432212393
адрес: 630056, г. Новосибирск, ул. Софийская, д. 12/2

в том, что

**Общественное учреждение «Ресурсы НКО»
Общественной организации
«Новосибирская областная организация
Всероссийского общества инвалидов»**

Аккредитовано(-а) в качестве участника Системы добровольной
сертификации
«МИР, ДОСТУПНЫЙ ДЛЯ ВСЕХ» как

«Экспертный центр»

Запись об аккредитации внесена в Реестр Системы добровольной сертификации
«МИР, ДОСТУПНЫЙ ДЛЯ ВСЕХ»

Дата выдачи: 11 марта 2017 г.

Свидетельство действительно до: 10 марта 2018 г.

Орган по сертификации Системы добровольной сертификации
«МИР, ДОСТУПНЫЙ ДЛЯ ВСЕХ»

АНО «Центр изучения проблем инвалидов «Общество для всех»

119415, г. Москва, ул. Удальцова, д. 11.

Тел. (495) 935-00-22

Директор





СИСТЕМА ДОБРОВОЛЬНОЙ СЕРТИФИКАЦИИ
«МИР, ДОСТУПНЫЙ ДЛЯ ВСЕХ»

Зарегистрирована в едином реестре зарегистрированных систем
добровольной сертификации
ФЕДЕРАЛЬНОГО АГЕНТСТВА
ПО ТЕХНИЧЕСКОМУ РЕГУЛИРОВАНИЮ И МЕТРОЛОГИИ
регистрационный номер № РОСС RU.К1039.04ЖЖЖО

СЕРТИФИКАТ

Эксперта
№ ЭТ-01-1600004

Настоящий сертификат удостоверяет, что

ГАЛЛ-САВАЛЬСКАЯ КСЕНИЯ ИГОРЕВНА

Сертифицирован(-а) в качестве

Эксперта

в области создания и обеспечения безбарьерной среды
для людей с инвалидностью и маломобильных групп населения

Сертификация осуществлена в соответствии с
Положением о сертификации экспертов
Системы добровольной сертификации Общероссийской общественной организации
«Всероссийское общество инвалидов» «МИР, ДОСТУПНЫЙ ДЛЯ ВСЕХ»

Дата выдачи: 03 марта 2016 г.
Сертификат действителен до: 02 марта 2019 г.

Орган по сертификации Системы добровольной сертификации
«МИР, ДОСТУПНЫЙ ДЛЯ ВСЕХ»
АНО «Центр изучения проблем инвалидов «Общество для всех»
119415, г. Москва, ул. Удальцова, д. 11.
Тел. (495) 935-00-22



Руководитель
Органа по сертификации



О.В. Рысев



ВСЕРОССИЙСКОЕ ОБЩЕСТВО ИНВАЛИДОВ
СИСТЕМА ДОБРОВОЛЬНОЙ СЕРТИФИКАЦИИ
«МИР, ДОСТУПНЫЙ ДЛЯ ВСЕХ»

Зарегистрирована в едином реестре зарегистрированных систем
добровольной сертификации
ФЕДЕРАЛЬНОГО АГЕНТСТВА
ПО ТЕХНИЧЕСКОМУ РЕГУЛИРОВАНИЮ И МЕТРОЛОГИИ
регистрационный номер № РОСС RU.K1039.04ЖЖЖО

СЕРТИФИКАТ

Эксперта
№ ЭТ-01-1600105

Настоящий сертификат удостоверяет, что

РАСКАЗОВ СЕРГЕЙ ВЛАДИМИРОВИЧ

Сертифицирован(-а) в качестве

Эксперта

в области создания и обеспечения безбарьерной среды
для людей с инвалидностью и маломобильных групп населения

Сертификация осуществлена в соответствии с
Положением о сертификации экспертов
Системы добровольной сертификации Общероссийской общественной организации
«Всероссийское общество инвалидов» «МИР, ДОСТУПНЫЙ ДЛЯ ВСЕХ»

Дата выдачи: 21 октября 2016 г.
Сертификат действителен до: 20 октября 2019 г.

Орган по сертификации Системы добровольной сертификации
«МИР, ДОСТУПНЫЙ ДЛЯ ВСЕХ»
АНО «Центр изучения проблем инвалидов «Общество для всех»
119415, г. Москва, ул. Удальцова, д. 11.
Тел. (495) 935-00-22



Руководитель
Органа по сертификации


 **Е.А. Бухаров**