



УТВЕРЖДАЮ

Ректор

ФГБОУ ВО «НГПУ»

Герасев А.Д.

"11" июля 2019 г.

ПАСПОРТ ДОСТУПНОСТИ
объекта социальной инфраструктуры (ОСИ)

№ 2

1. Общие сведения об объекте

- 1.1. Наименование (вид) объекта: Общежитие №1
- 1.2. Адрес объекта: г. Новосибирск, ул. Виллойская, 30
- 1.3. Сведения о размещении объекта
 - отдельно стоящее здание 6 этажей, 6454 кв. м
 - наличие прилегающего земельного участка (да); нет
- 1.4. Год постройки здания 1974, последнего капитального ремонта 2018
- 1.5. Дата предстоящих плановых ремонтных работ: текущего 2019 г., капитального ____ г.
- 1.6. Название организации (учреждения) (полное юридическое наименование - согласно Уставу, краткое наименование): Федеральное государственное бюджетное образовательное учреждение высшего образования «Новосибирский государственный педагогический университет».
- 1.7. Юридический адрес организации (учреждения): 630126, г. Новосибирск, ул. Виллойская, 28
- 1.8. Основание для пользования объектом (оперативное управление, аренда, собственность) оперативное управление;
- 1.9. Форма собственности: государственная;
- 1.10. Территориальная принадлежность: муниципальная; федеральная;
- 1.11. Вышестоящая организация: Министерство образования и науки Российской Федерации;
- 1.12. Адрес вышестоящей организации, другие координаты: 125993, г. Москва, ул. Тверская, 1.

2. Характеристика деятельности организации на объекте
(по обслуживанию населения)

- 2.1. Сфера деятельности: образование;
- 2.2. Виды оказываемых услуг: проживание;
- 2.3. Форма оказания услуг: на объекте;
- 2.4. Категории обслуживаемого населения по возрасту: все возрастные категории;
- 2.5. Категории обслуживаемых инвалидов: К,О,С,Г,У;
- 2.6. Плановая мощность: посещаемость (количество обслуживаемых в день), вместимость, пропускная способность: 803
- 2.7. Участие в исполнении ИПР инвалида, ребенка-инвалида: да;

3. Состояние доступности объекта

- 3.1. Путь следования к объекту пассажирским транспортом
(описать маршрут движения с использованием пассажирского транспорта)

Остановка «Общежитие НГПУ»

Автобус: 13, 18, 31, 75

Маршрутное такси: 11, 14, 42, 45, 63

Наличие адаптированного пассажирского транспорта к объекту: нет;

3.2. Путь к объекту от ближайшей остановки пассажирского транспорта:

3.2.1. Расстояние до объекта от остановки транспорта: 500 м;

3.2.2. Время движения (пешком): 5 мин;

3.2.3. Наличие выделенного от проезжей части пешеходного пути: да;

3.2.4. Перекрестки: регулируемый;

3.2.5. Информация на пути следования к объекту: нет;

3.2.6. Перепады высоты на пути: нет;

Их обустройство для инвалидов на коляске: нет;

3.3. Организация доступности объекта для инвалидов - форма обслуживания

№ п/п	Категория инвалидов (вид нарушения)	Вариант организации доступности объекта (формы обслуживания) <*>
1	Все категории инвалидов и МГН	ДУ
	в том числе инвалиды:	
2	передвигающиеся на креслах-колясках	ВНД
3	с нарушениями опорно-двигательного аппарата	ВНД
4	с нарушениями зрения	ВНД
5	с нарушениями слуха	ДУ
6	с нарушениями умственного развития	ДУ

<*> Указывается один из вариантов: "А", "Б", "ДУ", "ВНД".

3.4. Состояние доступности основных структурно-функциональных зон

№ п/п	Основные структурно-функциональные зоны	Состояние доступности, в том числе для основных категорий инвалидов <*>	Приложение	
			№ на плане	№ фото
1	Территория, прилегающая к зданию (участок)	Доступно частично всем		
2	Вход (входы) в здание	Временно недоступно		1-3
3	Путь (пути) движения внутри здания (в т.ч. пути эвакуации)	Доступно условно		4
4	Зона целевого назначения здания (целевого посещения объекта)	Временно недоступно		5-6
5	Санитарно-гигиенические помещения	Временно недоступно		

6	Система информации и связи (на всех зонах)	Временно недоступно		
7	Пути движения к объекту (от остановки транспорта)	Доступно условно		

<*> Указывается: ДП-В - доступно полностью всем; ДП-И (К, О, С, Г, У) - доступно полностью избирательно (указать категории инвалидов); ДЧ-В - доступно частично всем; ДЧ-И (К, О, С, Г, У) - доступно частично избирательно (указать категории инвалидов); ДУ - доступно условно, ВНД - недоступно.

3.5. ИТОГОВОЕ ЗАКЛЮЧЕНИЕ о состоянии доступности ОСИ: Временно недоступно.

4. Управленческое решение

4.1. Рекомендации по адаптации основных структурных элементов объекта

№ п/п	Основные структурно-функциональные зоны объекта	Рекомендации по адаптации объекта (вид работы) <*>
1	Территория, прилегающая к зданию (участок)	Текущий ремонт
2	Вход (входы) в здание	Капитальный ремонт
3	Путь (пути) движения внутри здания (в т.ч. пути эвакуации)	Текущий ремонт
4	Зона целевого назначения здания (целевого посещения объекта)	Текущий ремонт
5	Санитарно-гигиенические помещения	Капитальный ремонт
6	Система информации на объекте (на всех зонах)	Текущий ремонт
7	Пути движения к объекту (от остановки транспорта)	Текущий ремонт
8	Все зоны и участки	Текущий ремонт

<*> Указывается один из вариантов (видов работ): не нуждается; ремонт (текущий, капитальный); индивидуальное решение с ТСР; технические решения невозможны - организация альтернативной формы обслуживания.

4.2. Период проведения работ с 2019 по 2030 гг. в рамках исполнения Плана адаптации Федерального государственного бюджетного образовательного учреждения высшего образования «Новосибирский государственный педагогический университет».

Положение о ситуационной помощи инвалидам от 06 мая 2014 года; План работы по профессиональной ориентации и созданию условий для инклюзивного образования от 14 августа 2015 г., Приказ ФГБОУ ВПО «НГПУ» № 480-УМФ от 25.08.2015 «О создании условий инклюзивного образования»; Положение о Ресурсном центре сопровождения обучающихся с ОВЗ от 15 сентября 2015 г.; Приказ № 539- УМФ «О введении в действие формы журнала» от 17.09.2015; Приказ №57-УМФ «О включении в план работы ФГБОУ ВПО «НГПУ» дополнительных мероприятий» от 26.01.2016г.; Приказ №42-УМФ «О создании комиссии по проведению обследования и паспортизации объекта и предоставляемых на нём услуг» от 21 января 2016 г.; Дорожная карта по повышению значений показателя

телей доступности для инвалидов ФГБОУ ВПО «Новосибирский государственный педагогический университет»; План-график проведения обследования и паспортизации объектов и предоставляемых на них услуг в ФГБОУ ВПО «НГПУ» от 15 февраля 2016 года; Паспорт доступности для инвалидов объектов и предоставляемых на нём услуг в сфере образования от 9 марта 2016 года.

(указывается наименование документа: программы, плана)

4.3. Ожидаемый результат (по состоянию доступности) после выполнения работ по адаптации: доступно полностью, всем категориям МГН;
Оценка результата исполнения программы, плана (по состоянию доступности)

4.4. Для принятия решения требуется:

Согласование Общественной организации «Новосибирская областная организация Всероссийского общества инвалидов»

4.5. Имеется заключение уполномоченной организации о состоянии доступности объекта (наименование документа и выдавшей его организации, дата), прилагается: Общественное учреждение «Ресурсы НКО» Общественной организации «Новосибирская областная организация Всероссийского общества инвалидов», свидетельство об аккредитации «Экспертного центра» СДС «Мир, доступный для всех» № ЭЦ-04-1600003

4.6. Информация размещена (обновлена) на Карте доступности субъекта Российской Федерации <http://zhit-vmeste.ru>, дата _____.

5. Особые отметки

Паспорт сформирован на основании:

1. Анкеты (информации об объекте) от "28" июня 2019 г.

2. Акта обследования объекта: N акта _____ от "28" июня 2019 г.

3. Решения Комиссии _____ от "11" июля 2019 г.



УТВЕРЖДАЮ

Ректор

ФГБОУ ВО «НГПУ»

/ Герасев А.Д.

" 11 " июля 2019 г.

АКТ ОБСЛЕДОВАНИЯ
объекта социальной инфраструктуры
к паспорту доступности
объекта социальной инфраструктуры (ОСИ)
N 2

1. Общие сведения об объекте

- 1.1. Наименование (вид) объекта: Общежитие №1
- 1.2. Адрес объекта: г. Новосибирск, ул. Виллойская, 30
- 1.3. Сведения о размещении объекта
 - отдельно стоящее здание 6 этажей, 6454 кв. м
 - наличие прилегающего земельного участка (да); нет
- 1.4. Год постройки здания 1974, последнего капитального ремонта 2018
- 1.5. Дата предстоящих плановых ремонтных работ: текущего 2019 г., капитального ____ г.
- 1.6. Название организации (учреждения) (полное юридическое наименование - согласно Уставу, краткое наименование): Федеральное государственное бюджетное образовательное учреждение высшего образования «Новосибирский государственный педагогический университет».
- 1.7. Юридический адрес организации (учреждения): 630126, г. Новосибирск, ул. Виллойская, 28
- 1.8. Основание для пользования объектом (оперативное управление, аренда, собственность) оперативное управление;
- 1.9. Форма собственности: государственная;
- 1.10. Территориальная принадлежность: муниципальная; федеральная;
- 1.11. Вышестоящая организация: Министерство образования и науки Российской Федерации;
- 1.12. Адрес вышестоящей организации, другие координаты: 125993, г. Москва, ул. Тверская, 1.

2. Характеристика деятельности организации на объекте

- 2.1. Сфера деятельности: образование;
- 2.2. Виды оказываемых услуг: проживание;
- 2.3. Форма оказания услуг: на объекте;
- 2.4. Категории обслуживаемого населения по возрасту: все возрастные категории;
- 2.5. Категории обслуживаемых инвалидов: К,О,С,Г,У;
- 2.6. Плановая мощность: посещаемость (количество обслуживаемых в день), вместимость, пропускная способность: 803
- 2.7. Участие в исполнении ИПР инвалида, ребенка-инвалида: да;

3. Состояние доступности объекта

- 3.1. Путь следования к объекту пассажирским транспортом (описать маршрут движения с использованием пассажирского транспорта)

Остановка «Общежитие НГПУ»

Автобус: 13, 18, 31, 75

Маршрутное такси: 11, 14, 42, 45, 63

Наличие адаптированного пассажирского транспорта к объекту: нет;

3.2. Путь к объекту от ближайшей остановки пассажирского транспорта:

3.2.1. Расстояние до объекта от остановки транспорта: 500 м;

3.2.2. Время движения (пешком): 5 мин;

3.2.3. Наличие выделенного от проезжей части пешеходного пути: да;

3.2.4. Перекрестки: регулируемый;

3.2.5. Информация на пути следования к объекту: нет;

3.2.6. Перепады высоты на пути: нет;

Их обустройство для инвалидов на коляске: нет;

3.3. Организация доступности объекта для инвалидов - форма обслуживания

N п/п	Категория инвалидов (вид нарушения)	Вариант организации доступности объекта (формы обслуживания) <*>
1	Все категории инвалидов и МГН	ДУ
	в том числе инвалиды:	
2	передвигающиеся на креслах-колясках	ВНД
3	с нарушениями опорно-двигательного аппарата	ВНД
4	с нарушениями зрения	ВНД
5	с нарушениями слуха	ДУ
6	с нарушениями умственного развития	ДУ

<*> Указывается один из вариантов: "А", "Б", "ДУ", "ВНД".

3.4. Состояние доступности основных структурно-функциональных зон

N п/п	Основные структурно-функциональные зоны	Состояние доступности, в том числе для основных категорий инвалидов <***>	Приложение	
			N на плане	N фото
1	Территория, прилегающая к зданию (участок)	Доступно частично всем		
2	Вход (входы) в здание	Временно недоступно		1-3

3	Путь (пути) движения внутри здания (в т.ч. пути эвакуации)	Доступно условно		4
4	Зона целевого назначения здания (целевого посещения объекта)	Временно недоступно		5-6
5	Санитарно-гигиенические помещения	Временно недоступно		
6	Система информации и связи (на всех зонах)	Временно недоступно		
7	Пути движения к объекту (от остановки транспорта)	Доступно условно		

<*> Указывается: ДП-В - доступно полностью всем; ДП-И (К, О, С, Г, У) - доступно полностью избирательно (указать категории инвалидов); ДЧ-В - доступно частично всем; ДЧ-И (К, О, С, Г, У) - доступно частично избирательно (указать категории инвалидов); ДУ доступно условно, ВНД - недоступно.

3.5. ИТОГОВОЕ ЗАКЛЮЧЕНИЕ о состоянии доступности ОСИ: Временно недоступно.

4. Управленческое решение (проект)

4.1. Рекомендации по адаптации основных структурных элементов объекта:

№ п/п	Основные структурно-функциональные зоны объекта	Рекомендации по адаптации объекта (вид работы) <*>
1	Территория, прилегающая к зданию (участок)	Текущий ремонт
2	Вход (входы) в здание	Капитальный ремонт
3	Путь (пути) движения внутри здания (в т.ч. пути эвакуации)	Текущий ремонт
4	Зона целевого назначения здания (целевого посещения объекта)	Текущий ремонт
5	Санитарно-гигиенические помещения	Капитальный ремонт
6	Система информации на объекте (на всех зонах)	Текущий ремонт
7	Пути движения к объекту (от остановки транспорта)	Текущий ремонт

8	Все зоны и участки	Текущий ремонт
---	--------------------	----------------

<*> Указывается один из вариантов (видов работ): не нуждается; ремонт (текущий, капитальный); индивидуальное решение с ТСР; технические решения невозможны - организация альтернативной формы обслуживания.

4.2. Период проведения работ с 2019 по 2030 гг.

в рамках исполнения Плана адаптации Федерального государственного бюджетного образовательного учреждения высшего образования «Новосибирский государственный педагогический университет».

Положение о ситуационной помощи инвалидам от 06 мая 2014 года; План работы по профессиональной ориентации и созданию условий для инклюзивного образования от 14 августа 2015 г., Приказ ФГБОУ ВПО «НГПУ» № 480-УМФ от 25.08.2015 «О создании условий инклюзивного образования»; Положение о Ресурсном центре сопровождения обучающихся с ОВЗ от 15 сентября 2015 г.; Приказ № 539- УМФ «О введении в действие формы журнала» от 17.09.2015; Приказ №57-УМФ «О включении в план работы ФГБОУ ВПО «НГПУ» дополнительных мероприятий» от 26.01.2016г.; Приказ №42-УМФ «О создании комиссии по проведению обследования и паспортизации объекта и предоставляемых на нём услуг» от 21 января 2016 г.; Дорожная карта по повышению значений показателей доступности для инвалидов ФГБОУ ВПО «Новосибирский государственный педагогический университет»; План-график проведения обследования и паспортизации объектов и предоставляемых на них услуг в ФГБОУ ВПО «НГПУ» от 15 февраля 2016 года; Паспорт доступности для инвалидов объектов и предоставляемых на нём услуг в сфере образования от 9 марта 2016 года.

(указывается наименование документа: программы, плана)

4.3. Ожидаемый результат (по состоянию доступности) после выполнения работ по адаптации: доступно полностью, всем категориям МГН;

Оценка результата исполнения программы, плана (по состоянию доступности)

4.4. Для принятия решения требуется:

Согласование Общественной организации «Новосибирская областная организация Всероссийского общества инвалидов»

4.5. Имеется заключение уполномоченной организации о состоянии доступности объекта (наименование документа и выдавшей его организации, дата), прилагается: Общественное учреждение «Ресурсы НКО» Общественной организации «Новосибирская областная организация Всероссийского общества инвалидов», свидетельство об аккредитации «Экспертного центра» СДС «Мир, доступный для всех» № ЭЦ-04-1600003

4.6. Информация размещена (обновлена) на Карте доступности субъекта Российской Федерации <http://zhit-vmeste.ru>, дата _____.

5. Особые отметки

ПРИЛОЖЕНИЯ:

Результаты обследования:

- | | |
|--|----------|
| 1. Территории, прилегающей к объекту | на 4 л. |
| 2. Входа (входов) в здание | на 5 л. |
| 3. Путей движения в здании | на 7 л. |
| 4. Зоны целевого назначения объекта | на 10 л. |
| 5. Санитарно-гигиенических помещений | на 3 л. |
| 6. Системы информации (и связи) на объекте | на 3 л. |

Результаты фотофиксации на объекте на 1 л.

Поэтажные планы, паспорт БТИ

на _____ л.

Другое (в том числе дополнительная информация о путях движения к объекту)

Руководитель рабочей группы:

Эксперт СДС ВОИ «Мир доступный для всех» _____ Емельянова К.И.



Члены рабочей группы:

Эксперт СДС ВОИ «Мир доступный для всех» _____ Малькова С. В.

Специалист ОУ «РЕСУРСЫ НКО» _____ Галл-Савальский О.И.

В том числе:

представители общественных организаций инвалидов:

Председатель общественной организации «Новосибирская областная организация Всероссийского общества инвалидов» _____ Галл-Савальский И.В.



представители организации, расположенной на объекте:

ректор _____ (Подпись)

Управленческое решение согласовано _____ 2019 г.

(протокол N 2)

Комиссией (название) _____



Приложение 1
к Акту обследования ОСИ
к паспорту доступности ОСИ
N 2 от "28" июня 2019 г.

I. Результаты обследования:
1. Территории, прилегающей к зданию (участка)
ФГБОУ ВО «Новосибирский государственный педагогический университет»
г. Новосибирск, ул. Виллойская, 30 (общезжитие)

N п/п	Наименование функционально-планировочного элемента	Наличие элемента			Выявленные нарушения и замечания		Работы по адаптации объектов	
		есть/нет	N на плане	N фото	Содержание	Значимо для инвентаризации (категория)	Содержание	Виды работ
1.1	Вход (входы) на территорию	Есть			Нет	К,О,С,Г,У	-	-
1.2	Путь (пути) движения на территории	Есть			Отсутствует разметка	К,О,С,Г,У	Нанести разметку (пути движения по территории)	ТР
1.3	Лестница (наружная)	Нет			Нет	К,О,С,Г,У	-	-
1.4	Пандус (наружный)	Нет			Нет	К,О,С,Г,У	-	-

1.5	Автостоянка и парковка	Есть			Отсутствуют разметка парковочного места для МГН, телефон о ситуационной помощи.	К,О,С,Г,У	<p>Организовать парковочное место.</p> <p>Обеспечить нанесение дорожной разметки (п. 5.2.1 СП 59.13330.2016) установку в соответствии с Постановлением Правительства РФ от 23.10.1993 N 1090 (ред. от 27.08.2018) "О Правилах дорожного движения" Обеспечить видимость знака доступности парковочного места для МГН.</p> <p>А также установить табличку с телефоном ситуационной помощи</p>	ТР
	ОБЩИЕ требования к зоне	Доступно полностью всем						

II. Заключение по зоне:

Наименование структурно-функциональной зоны	Состояние доступности <*> (к пункту 3.4 Акта обследования ОСИ)	Приложение		Рекомендации по адаптации (вид работы) <*> к пункту 4.1 Акта обследования ОСИ
		N на плане	N фото	
Территория, прилегающая к зданию	Доступно частично всем			Текущий ремонт

<*> Указывается: ДП-В - доступно полностью всем; ДП-И (К, О, С, Г, У) - доступно полностью избирательно (указать категории инвалидов); ДЦ-В - доступно частично всем; ДЦ-И (К, О, С, Г, У) - доступно частично избирательно (указать категории инвалидов); ДУ - доступно условно, ВНД - недоступно.

<*> Указывается один из вариантов: не нуждается; ремонт (текущий, капитальный); индивидуальное решение с ТСР; технические решения невозможны - организация альтернативной формы обслуживания.

Комментарии к заключению:

На участках общественных зданий (общезидий, гостиниц и других зданий временного пребывания), имеющих в своем составе жилые помещения, предназначенные для размещения инвалидов, следует обеспечивать доступность административно-приемных, досуговых учреждений, предприятий питания и других общественно значимых корпусов, зон и площадок, а также зоны главного входа на территорию, к жилью (спальным) корпусам или жилым блокам.

На территории зданий, имеющих квартиры (номера или жилые ячейки) для проживания инвалидов, следует предусмотреть доступность (по габаритам, уклону и информационному сопровождению и оборудованию) следующих площадок и зон:

- площадки перед всеми входами в жилую часть (или части) жилого дома, главный вход (выделенный для инвалидов) в общественное здание временного пребывания (или в каждый из блоков);
- вход в нежилые помещения (кроме технических), расположенные на придомовой территории;
- стоянки с местами для автомобилей инвалидов на кресле-коляске;
- места кратковременной стоянки автотранспорта (вблизи жилого дома);
- хозяйственные площадки (для размещения мусоросборников и др.);
- площадки для отдыха взрослого населения;
- площадки для игр детей;
- площадки для занятий физкультурой;
- площадки для выгула собак, в том числе собак-поводырей.

Взаимное размещение площадок должно осуществляться в соответствии со СП 42.13330, СанПиН 2.2.1/2.1.1.1076.

Доступными для МГН должны быть придомовые территории (пешеходные пути движения и площадки), входы во все подъезды, помещения от входов до зоны проживания инвалида (квартира, жилая ячейка, комната, кухня, санузел) в многоквартирных домах, помещения в жилой и сервисной (в группе обслуживающих помещений) частях гостиниц и других зданий временного пребывания. Доступность помещений общественной устанавливается заданием на проектирование.

В проектной документации должны быть предусмотрены условия беспрепятственного, безопасного и удобного передвижения МГН по участку к доступному входу в здание с учетом требований СП 42.13330. Пешеходные пути должны иметь непрерывную связь с внешними, по отношению к участку, транспортными и пешеходными коммуникациями, остановочными пунктами пассажирского транспорта общего пользования.

Система средств информационной поддержки и навигации должна быть обеспечена на протяжении всех путей движения, доступных для МГН на часы работы организации (учреждения или предприятия).

1.1 Вход на земельный участок проектируемого или приспособляемого объекта следует оборудовать доступными для МГН элементами информации об объекте. Система средств информационной поддержки и навигации должна быть обеспечена на всех путях движения, доступных для МГН на часы работы организации (учреждения или предприятия).

1.2 Покрытие пешеходных дорожек, тротуаров, съездов, пандусов и лестниц должно быть из твердых материалов, ровным, не создающим вибрацию при движении по нему. Их поверхность должна обеспечивать продольный коэффициент сцепления 0,6-0,75 кН/кН, в условиях сырой погоды и отрицательных температур - не менее 0,4 кН/кН. Покрытие из бетонных плит или брусчатки должно иметь толщину швов между элементами покрытия не более 0,01 м. Покрытие из рыхлых материалов, в том числе песка и гравия, не допускается.

Ширина пешеходного пути с учетом встречного движения инвалидов на креслах-колясках должна быть не менее 2,0 м. В условиях сложившейся застройке в затесненных местах допускается в пределах прямой видимости снижать ширину пешеходного пути движения до 1,2 м.

При этом следует устраивать не более чем через каждые 25 м горизонтальные площадки (карманы) размером не менее 2,0 x 1,8 м для обеспечения возможности разезда инвалидов на креслах-колясках.

Продольный уклон путей движения, по которому возможен проезд инвалидов на креслах-колясках, не должен превышать 5%, поперечный - 2%.

Примечание - Все параметры ширины и высоты коммуникационных путей здесь и в других пунктах приводятся в чистоте (в свету).

Тактильно-контрастные указатели, выполняющие функцию предупреждения на покрытии пешеходных путей, следует размещать на расстоянии 0,8-0,9 м до препятствия, доступного входа, начала опасного участка, перед внешней лестницей и т.п. Глубина предупреждающего указателя должна быть в пределах 0,5-0,6 м и входить в общее нормируемое расстояние до препятствия. Указатель должен заканчиваться до препятствия на расстоянии 0,3 м. Указатели должны иметь высоту рифов 5 мм.

Вокруг отдельно стоящих опор, стоек или стволлов деревьев, расположенных на путях следования, вместо типовых предупреждающих указателей допускается применять сплошное круговое предупредительное мощение, укладку плоских пристольных решеток с расстоянием между внешним и внутренним диаметрами не менее 0,5 м или обустройство круговых тактильно-контрастных указателей глубиной 0,5-0,6 м.

1.5 К входным зонам рекомендуется предусматривать подъезд пассажирского (легкового, микроавтобусов) автотранспорта.

На индивидуальных автостоянках на участке около или внутри учреждений обслуживания следует выделять 10% мест (но не менее одного места) для транспорта инвалидов, в том числе 5% специализированных мест для автотранспорта инвалидов на кресле-коляске из расчета, при числе мест: Выделяемые места должны обозначаться знаками, принятыми ГОСТ Р 52289 и ПДД на поверхности покрытия стоянки и продублированы знаком на вертикальной поверхности (стене, столбе, стойке и т.п.) в соответствии с ГОСТ 12.4.026, расположенным на высоте не менее 1,5 м. Места для личного автотранспорта инвалидов желательны размещать вблизи входа в предприятие или в учреждении, доступного для инвалидов, но не далее 50 м, от входа в жилое здание - не далее 100 м. Разметку места для стоянки автомашины инвалида на кресле-коляске следует предусматривать размером 6,0 x 3,6 м, что дает возможность создать безопасную зону сбоку и сзади машины - 1,2 м. Установить знак 6.4 "Парковка (парковочное место)", табличку 8.17 "Инвалиды", табличку 8.2.1 "Зона действия".

Приложение 2
к Акту обследования ОСИ
к паспорту доступности ОСИ
N 2 от "28" июня 2019 г.

I. Результаты обследования:
2. Входа (входов) в здание

N п/п	Наименование функционально-планировочного элемента	Наличие элемента			Выявленные нарушения и замечания		Работы по адаптации объектов	
		есть/ нет	N на пла- не	N фо- то	Содержание	Значимо для инва- лида (кате- гория)	Содержание	Виды работ
2.1	Лестница (наружная)	Есть		1	Ненормативные и неидентичные по размеру ступени. Отсутствует контрастная окраска крайних ступеней, отсутствуют тактильная пре- дупреждающая плитка, поручни лестницы.	О,С,Г,У	Обеспечить выравнивание ступеней по нормативу, установку поручней, установку тактильной пре- дупреждающей плитки, нанести контрастную окраску крайних ступеней.	КР
2.2	Пандус (наружный)	Есть		2	Крутой уклон пандуса, ненормативные поручни с одной стороны.	К,О	Переоборудовать пандус в соответствии с нормативами: г-образный пандус.	КР
2.3	Входная площадка (перед дверью)	Есть		1	Узкая входная площадка, ненормативное покрытие, отсутствует навес над площадкой.	К,О,С,Г,У	Расширить входную площадку в соответствии с требованиями, обеспечить установку навеса и вспомогательного оборудования для граждан с инвалидностью.	КР

2.4	Дверь (входная) 1	Есть	3	Дверь не соответствует нормативам	К, О, С, Г, У	Привести в соответствие с требованиями	ТР
2.5	Тамбур	Есть		Отсутствует грязеборный коврик	К, О, С, Г, У	Обеспечить установку грязеборного коврика.	ТР
2.6	Дверь 2	Есть		Дверь не соответствует нормативам	К, О, С, Г, У	Привести в соответствие с требованиями	ТР
ОБЩИЕ требования к зоне							
Доступно полностью всем							

II. Заключение по зоне:

Наименование структурно-функциональной зоны	Состояние доступности <*> (к пункту 3.4 Акта обследования ОСИ)	Приложение		Рекомендации по адаптации (вид работы) <*> к пункту 4.1 Акта обследования ОСИ
		N на плане	N фото	
Входа (входов) в здание	Временно недоступно		1-3	Капитальный ремонт

<*> Указывается: ДП-В - доступно полностью всем; ДП-И (К, О, С, Г, У) - доступно полностью избирательно (указать категории инвалидов); ДЧ-В - доступно частично всем; ДЧ-И (К, О, С, Г, У) - доступно частично избирательно (указать категории инвалидов); ДУ - доступно условно, ВНД - недоступно.

<*> Указывается один из вариантов: не нуждается; ремонт (текущий, капитальный); индивидуальное решение с ТСР; технические решения невозможны - организация альтернативной формы обслуживания.

Комментарии к заключению:

Система средств информационной поддержки должна быть обеспечена на всех путях движения, доступных для МПН на все время (в течение суток) эксплуатации учреждения или предприятия в соответствии с ГОСТ Р 51256 и ГОСТ Р 52875.

Доступные для МГН элементы здания и территории должны идентифицироваться символами доступности в следующих местах: входы, если не все входы в здание, сооружение являются доступными;

2.1 Ширина лестничных маршей открытых лестниц должна быть не менее 1,35 м. Для открытых лестниц на перепадах рельефа ширину пролетов следует принимать от 0,35 до 0,4 м, высоту подступенка - от 0,12 до 0,15 м. Все ступени лестниц в пределах одного марша должны быть одинаковыми по форме в плане, по размерам ширины проступи и высоты подъема ступеней. Поперечный уклон ступеней должен быть не более 2%.

Поверхность ступеней должна иметь антискользящее покрытие и быть шероховатой. Расстояние между поручнями лестницы в чистоте должно быть не менее 1,0 м.

Крепкие ступени лестничных маршей должны быть выделены цветом или фактурой.

Перед открытой лестницей за 0,8-0,9 м следует предусматривать предупредительные тактильные полосы шириной 0,3-0,5 м.

Лестницы должны дублироваться пандусами или подъемными устройствами.

Наружные лестницы и пандусы должны быть оборудованы поручнями.

2.2 Лестницы должны дублироваться пандусами или подъемными устройствами.

Наружные лестницы и пандусы должны быть оборудованы поручнями. Длина марша пандуса не должна превышать 9,0 м, а уклон не круче 1:20.

Ширина между поручнями пандуса должна быть в пределах 0,9-1,0 м.

Пандус с расчетной длиной 36,0 м и более или высотой более 3,0 м следует заменять подъемными устройствами.

Длина горизонтальной площадки прямого пандуса должна быть не менее 1,5 м. В верхнем и нижнем окончаниях пандуса следует предусмотреть свободную зону размером не менее 1,51,5 м, а в зонах интенсивного использования не менее 2,12,1 м. Свободные зоны должны быть также предусмотрены при каждом изменении направления пандуса.

Пандусы должны иметь двухстороннее ограждение с поручнями на высоте 0,9 м (допустимо от 0,85 до 0,92 м) и 0,7 м с учетом технических требований к опорным стационарным устройствам по ГОСТ Р 51261. Расстояние между поручнями должно быть в пределах 0,9-1,0 м. Колесотойные устройства высотой 0,1 м следует устанавливать на промежуточных площадках и на съезде.

Поверхность пандуса должна быть нескользкой, отчетливо маркированной цветом или текстурой, контрастной относительно прилегающей поверхности.

В местах изменения уклонов необходимо устанавливать искусственное освещение не менее 100 лк на уровне пола.

При обеспечении доступности данного элемента необходимо обеспечить либо навес над пандусом (подъемной платформой), либо постоянный контроль за состоянием элемента доступности.

2.3 Входная площадка при входах, доступных МГН, должна иметь навес, водоотвод и, в зависимости от местных климатических условий, подогрев поверхности покрытия маршей лестницы и пандуса. Размеры входной площадки с пандусом - не менее 2,2х2,2 м.

Примечание - Необходимо установить маршей и площадок устанавливается заданием на проектирование.

Поверхности покрытий входных площадок и тамбуров должны быть твердыми, не допускать скольжения при намокании и иметь поперечный уклон в пределах 1-2%.

2.4 и 2.6 Дверные проемы вновь проектируемых зданий и сооружений для входа МГН должны иметь ширину в свету не менее 1,2 м. При двухстворчатых входных дверях ширина одной створки (дверного полотна) должна быть 0,9 м. При проектировании реконструируемых, подлежащих капитальному ремонту и приспособляемых зданий и сооружений ширина входных дверных проемов принимается по месту от 0,9 до 1,2 м. Применение дверей на качающихся петлях и вращающихся дверей на путях движения МГН не допускается. Усилие открывания двери не должно превышать 50 Нм.

В полотнах наружных дверей, доступных для МГН, следует предусматривать смотровые панели, заполненные прозрачным и ударопрочным материалом. Верхняя граница смотровой панели должна располагаться на высоте не ниже 1,6 м от уровня пола, нижняя граница - не выше 1,0 м. При этом смотровая панель должна иметь ширину не менее 0,15 м и располагаться в зоне от середины полотна в сторону дверной ручки.

В проемах дверей, доступных для МГН, допускаются пороги высотой не более 0,014 м.

В качестве дверных запоров на путях эвакуации следует предусматривать ручки нажимного действия.

Прозрачные полотна дверей на входах и в здании, а также прозрачные ограждения и перегородки следует выполнять из ударостойкого безопасного стекла для строительства. На прозрачных полотнах дверей и ограждениях (перегородках) следует предусматривать яркую контрастную маркировку в форме прямоугольника высотой не менее 0,1 м и шириной не менее 0,2 м или в форме круга диаметром от 0,1 до 0,2 м. Расположение контрастной маркировки предусматривается на двух уровнях: 0,9-1,0 м и 1,3-1,4 м.

Примечание - Контрастную маркировку допускается заменять декоративными рисунками или фирменными знаками, узорами и т.п. той же яркости.

Входные двери, доступные для входа инвалидов и МГН, следует проектировать автоматическими, ручными или механическими. Они должны быть хорошо опознаваемыми и иметь знак, указывающий на доступность здания.

Двери помещений, используемых инвалидами, передвигающимися на креслах-колясках, должны иметь ручки длиной 0,5-0,8 м, (или П-образной, Г-образной формы), расположенные поперек дверного полотна (или под углом) на высоте 0,8-1,1 м. Требования к устройству для открывания и закрывания дверей и окон, а также размещению выключателей электроосвещения и розеток следует принимать согласно СП 59.13330. В жилых помещениях рекомендуется применение регуляторов, запорных и замковых устройств, устройств для проветривания (фрамуги, форточки) с расположением ручек или других элементов открывания на высоте 0,8-1,1 м, а также по заданию на проектирование - выключателей (включателей) дистанционного управления электроосвещением, зашториванием, электронными приборами и иной техникой. Двери квартир должны иметь уплотнения в притворах. Перепады высот в порогах на путях движения инвалидов на креслах-колясках должны быть не более 0,014 м.

Целесообразно применение автоматических распашных или раздвижных дверей, если они применяются дополнительно к эвакуационным. На путях эвакуации раздвижные двери применяются при условии соблюдения противопожарных требований.

2.5 Планировка вестибюльно-входной группы помещений для жилых домов должна обеспечивать разворот кресла-коляски, а также возможность подъезда к почтовым ящикам, помещению колясочной, при наличии перепадов уровней к месту размещения подъемника, а также к лифту, в том числе для спуска на уровень подземной парковки (при ее наличии).

В составе помещений вестибюльно-входной группы помещений в жилых домах рекомендуется предусматривать колясочную для хранения, кроме детских, также уличных кресел-колясок (площадь определяется заданием на проектирование). В колясочной рекомендуется предусматривать промежуточные сиденья для пересадки с одного кресла-коляски на другое.

Глубина тамбуров и тамбур-шлюзов при прямом движении и одностороннем открывании дверей должна быть не менее 2,45 м при ширине не менее 1,6 м.

При последовательном расположении навесных дверей необходимо обеспечить, чтобы минимальное свободное пространство между ними было не менее 1,4 м плюс ширина полотна двери, открывающейся внутрь междверного пространства.

Свободное пространство у двери со стороны ручки должно быть: при открывании от себя - не менее 0,3 м, при открывании к себе - не менее 0,6 м.

При глубине тамбура от 1,8 м до 1,5 м (при реконструкции) его ширина должна быть не менее 2,3 м.

В тамбурах, лестничных клетках и у эвакуационных выходов не допускаются применять зеркальные стены (поверхности), а в дверях - зеркальные стекла.

Дренажные и водосборные решетки, устанавливаемые в полу тамбуров или на входных площадках, должны устанавливаться на одном уровне с поверхностью покрытия пола.

При установке таких решеток непосредственно перед входом в здание они должны заканчиваться перед предупреждающим тактильно-контрастным указателем, который устанавливается на расстоянии 0,9 м от навесной двери и 0,3 м перед раздвижной дверью.

В тамбурах при установке дренажных и водосборных решеток предупреждающие тактильно-контрастные указатели не устанавливаются. В этом случае дренажные и водосборные решетки должны отстоять от входной двери, открывающейся наружу, на расстоянии 0,3 м.

Приложение 3
к Акту обследования ОСИ
к паспорту доступности ОСИ
N от "28" июня 2019 г.

I. Результаты обследования:

3. Пути (путей) движения внутри здания
(в т.ч. путей эвакуации)

N п/п	Наименование функционально-планировочного элемента	Наличие элемента		Выявленные нарушения и замечания		Работы по адаптации объектов		
		есть/нет	N на плане	Н фото	Содержание	Значимо для инвентаризации (категория)	Содержание	Виды работ
3.1	Холл на входе	Есть		4	Искусственное препятствие (турникет) Отсутствует мнемо-схема объекта	К, О, С, Г, У	Провести демонтаж искусственных препятствий или обеспечить альтернативный путь движения для МГМ. Нанести обозначение входа.	ОР
3.2	Коридор 1 этажа (левое крыло)	Есть			Отсутствует предупреждающее обозначение препятствий Отсутствует система безопасности для слабовидящих и слабослышащих граждан с инвалидностью	К, О, С, Г, У	Обеспечить нанесение обозначения препятствий	ТР

3.3	Переход в коридор 1 этажа (правое крыло)	Есть			Отсутствует контрастное обозначение препятствия и ступеней Дверная ручка не контрастна	К,О	Обеспечить нанесение обозначения препятствий	ТР
3.4	Коридор 1 этажа (правое крыло)	Есть			Отсутствует предупреждающее обозначение препятствий	О,С	Обеспечить нанесение обозначения препятствий	ТР
3.5	Внутренние двери	Есть			Узкие дверные полотна в комнатах, предусмотренных для проживания граждан с инвалидностью.	К,О	Заменить внутренние двери в зонах обслуживания и пешеходах.	ТР
3.6	Коридор 2 этажа (в т.ч. холл)	Есть			Отсутствует предупреждающее обозначение препятствий Отсутствует система безопасности для слабовидящих и слабослышащих граждан с инвалидностью	К,О,С,Г,У	Обеспечить обустройство в соответствии с требованиями	ТР
3.7	Коридор 3 этажа (в т.ч. холл)	Есть			Отсутствует предупреждающее обозначение препятствий Отсутствует система безопасности для слабовидящих и слабослышащих граждан с инвалидностью	К,О,С,Г,У	Обеспечить обустройство в соответствии с требованиями	ТР
3.8	Коридор 4 этажа (в т.ч. холл)	Есть			Отсутствует предупреждающее обозначение препятствий Отсутствует система безопасности для слабовидящих и слабослышащих граждан	К,О,С,Г,У	Обеспечить обустройство в соответствии с требованиями	ТР

						с инвалидностью					
3.9	Коридор 5 этажа (в т.ч. холл)	Есть				Отсутствует предупреждающее обозначение препятствий	К, О, С, Г, У	Обеспечить обустройство в соответствии с требованиями	ТР		
3.10	Пути эвакуации (в т.ч. зоны безопасности)	Есть				Отсутствует система безопасности для слабовидящих и слабослышащих граждан с инвалидностью	К, О, С, Г, У	Разработать инести пути эвакуации для МПН.	ТР		
	ОБЩИЕ требования к зоне	Доступно полностью всем									

II. Заключение по зоне:

Наименование структурно-функциональной зоны	Состояние доступности <*> (к пункту 3.4 Акта обследования ОСИ)	Приложение		Рекомендации по адаптации (вид работы) <*> к пункту 4.1 Акта обследования ОСИ
		N на плане	N фото	
Пути (путей) движения внутри здания (в т.ч. путей эвакуации)	Доступно условно		4	Текущий ремонт

<*> Указывается: ДП-В - доступно полностью всем; ДП-И (К, О, С, Г, У) - доступно полностью избирательно (указать категории инвалидов); ДЧ-В - доступно частично всем; ДЧ-И (К, О, С, Г, У) - доступно частично избирательно (указать категории инвалидов); ДУ - доступно условно, ВНД - недоступно.

<*> Указывается один из вариантов: не нуждается; ремонт (текущий, капитальный); индивидуальное решение с ТСПР; технические решения невозможны - организация альтернативной формы обслуживания.

Комментарий к заключению:

3.1 При наличии контроля на входе следует применять контрольно-пропускные устройства и турникеты шириной в свету не менее 0,95 м, приспособленные для пропуска инвалидов на креслах-колясках.

Дополнительно к турникетам следует предусматривать боковой проход для обеспечения эвакуации инвалидов на креслах-колясках и других категорий МГН.

3.2 и **3.4** Пути движения к помещениям, зонам и местам обслуживания внутри здания следует проектировать в соответствии с нормативными требованиями к путям эвакуации людей из здания.

Ширина пути движения (в коридорах, галереях и т.п.) должна быть не менее:

- при движении кресла-коляски в одном направлении - 1,5 м;
- при встречном движении - 1,8 м.

При движении по коридору инвалиду на кресле-коляске следует обеспечить минимальное пространство:

- для поворота на 90° - равное 1,2 x 1,2 м;
- разворота на 180° - равное диаметру 1,4 м.

В тупиковых коридорах необходимо обеспечить возможность разворота кресла-коляски на 180°.

Высота проходов по всей их длине и ширине должна составлять в свету не менее 2,1 м.

Примечание - При реконструкции зданий допускается уменьшать ширину коридоров при условии создания разъездов (карманов) для кресел-колясок размером 2 м (длина) и 1,8 м (ширина) в пределах прямой видимости следующего кармана.

Глубина пространства для маневрирования кресла-коляски перед дверью при открывании от себя должна быть не менее 1,2 м, а при открывании к себе - не менее 1,5 м при ширине не менее 1,5 м.

На путях движения МГН в здании следует предусматривать смежные с ними места отдыха и ожидания. В местах отдыха или ожидания следует предусматривать не менее одного места для инвалида на кресле-коляске или пользующегося костылями (тростью), а также его сопровождающего.

3.2, 3.3, 3.4, 3.6, 3.7, 3.8, 3.9 Части пола на коммуникационных путях перед доступными дверными проемами, находящимися фронтально по ходу движения, входами на лестничные клетки, открытыми лестничными маршами, стационарными препятствиями должны иметь тактильно-контрастные предупреждающие указатели глубиной 0,5-0,6 м, с высотой рифов 4 мм.

Предупреждающие тактильно-контрастные указатели должны быть:

- на расстоянии 0,3 м от препятствия или плоскости дверного полотна, если дверь открывается по ходу движения;
- на расстоянии ширины полотна двери от плоскости дверного полотна, если дверь открывается навстречу движению;
- непосредственно перед выходом на лестничную площадку через открытый проем без двери;

- на расстоянии 0,3 м от внешнего края проступи верхней и нижней ступеней открытых лестничных маршей (если проступь ступени на верхней площадке выделена конструктивно, предупреждающий указатель должен непосредственно примыкать к проступи, независимо от ее ширины).

Применение контрастных цветов в тактильных указателях в помещениях памятников архитектурного, культурного и исторического наследия, в музеях, театрально-зрелищных и аналогичных зданиях устанавливается заданием на проектирование.

3.5 Ширина дверных полотен и открытых проемов в стене, а также выходов из помещений и коридоров на лестничную клетку должна быть не менее 0,9 м. При глубине откоса в стене открытого проема более 1,0 м ширину проема следует принимать по ширине коммуникационного прохода, но не менее 1,2 м.

Дверные проемы не должны иметь порогов и перепадов высот пола. При необходимости устройства порогов (при входе в жилой дом, общежитие, интернат, выходе на балкон, лоджию и т.п.) их высота или перепад высот не должны превышать 0,014 м.

3.10 Проектные решения зданий и сооружений должны обеспечивать безопасность посетителей в соответствии с требованиями, с обязательным учетом психофизиологических возможностей инвалидов различных категорий, их численности и места предполагаемого нахождения в здании или сооружении.

Места обслуживания и постоянного нахождения МПН следует располагать на минимально возможных расстояниях от эвакуационных выходов из помещений зданий наружу.

В зданиях специализированных организаций высота горизонтальных участков путей эвакуации в свету должна быть не менее 2 м. Ширина (в свету) участков эвакуационных путей, используемых МПН, должна быть, м, не менее:

- дверей из помещений, с числом находящихся в них:

не более 15 чел. - 0,9;

- проемов и дверей в остальных случаях; проходов внутри помещений - 1,2;

- переходных лоджий и балконов, межквартирных коридоров (при открывании дверей внутрь) - 1,5;

Ширина дверных полотен и открытых проемов в стене, а также выходов из помещений и коридоров на лестничную клетку должна быть не менее 0,9 м. При глубине откоса в стене открытого проема более 1,0 м ширину проема следует принимать по ширине коммуникационного прохода, но не менее 1,2 м.

Полотно двери на путях эвакуации должно иметь окраску, контрастную со стеной.

Ширина марша лестницы, используемой инвалидами с поражением опорно-двигательного аппарата, должна составлять 1,35 м.

Если с каждого из этажей здания или сооружения невозможно обеспечить своевременную эвакуацию всех инвалидов за необходимое время, то следует предусматривать на этих этажах безопасные зоны, в которых инвалиды могут находиться до их спасения пожарными подразделениями.

Предельно допустимые расстояния от наиболее удаленной точки этажей здания или сооружения с помещениями для инвалидов до двери в безопасную зону должны определяться расчетом.

Безопасные зоны следует предусматривать: в отдельных помещениях с выходами непосредственно в незадымляемую лестничную клетку; на расстоянии не более 15 м от незадымляемых лестничных клеток, лифтов для инвалидов; в холлах лифтов для МПН, в холлах лифтов для

транспортирования пожарных подразделений или на площадках лестничных клеток. Число соответствующих лифтов определяется расчетом согласно приложению А СП 59.13330.2016.

Площадь безопасной зоны должна быть предусмотрена для всех инвалидов, остающихся по расчету на этаже, исходя из удельной площади, приходящейся на одного спасаемого, при условии возможности его маневрирования, м/чел.:

- инвалид в кресле-коляске - 2,40;
- инвалид в кресле-коляске с сопровождающим лицом - 2,65;
- инвалид, перемещающийся самостоятельно - 0,75;
- инвалид, перемещающийся с сопровождающим лицом - 1,00.

При обособленном использовании в качестве зоны безопасности незадымляемой лестничной клетки, служащей путем эвакуации, размеры площадок лестничной клетки и пандуса необходимо увеличить исходя из размеров проектируемой зоны.

Помещение безопасной зоны должно отделяться от других помещений, коридоров противопожарными стенами 2-го типа (перегородками 1-го типа), перекрытиями 3-го типа с заполнением проемов (двери, окна) - не ниже 2-го типа. Такое помещение должно быть незадымляемым. Каждая безопасная зона здания или сооружения должна быть оснащена необходимыми приспособлениями и оборудованием для пребывания МГН, аварийным освещением, устройством двусторонней речевой и/или видеосвязи с диспетчерской, помещением пожарного поста или помещением с персоналом, ведущим круглосуточное дежурство.

На проступях верхней и нижней ступеней каждого марша эвакуационных лестниц в общественных и производственных зданиях и сооружениях, доступных МГН, должны быть нанесены контрастные или контрастные фотолуминесцентные полосы в соответствии с требованиями 6.2.8 СП 59.13330.2016.

Поручни лестниц на путях эвакуации в общественных зданиях и сооружениях должны контрастировать с окружающей средой. В условиях темноты они должны иметь яркий контраст за счет применения фотолуминесцентных материалов либо источников искусственной подсветки.

Не допускается предусматривать пути эвакуации для инвалидов по открытым наружным металлическим лестницам.

На объектах с постоянным проживанием или временным пребыванием МГН в коридорах, лифтовых холлах, в лестничных клетках, где предусматривается эксплуатация дверей в открытом положении, следует предусматривать один из следующих способов закрытия дверей:

- автоматическое закрытие этих дверей при срабатывании автоматической пожарной сигнализации и/или автоматической установки пожаротушения;
- дистанционное закрытие дверей с пожарного поста (с поста охраны);
- механическое разблокирование дверей по месту.

Освещенность на путях эвакуации (в том числе в начале и конце пути) и в местах оказания (предоставления) услуг для МГН в зданиях общественного и производственного назначения следует повышать на одну ступень по сравнению с требованиями СП 52.13330.

Перепад освещенности между соседними помещениями и зонами не должен быть более 1:4.

Общие рекомендации: Конструктивные элементы и устройства внутри зданий, а также декоративные элементы, размещаемые в габаритах путей движения на стенах и других вертикальных поверхностях, должны иметь закругленные края и не выступать более чем на 0,1 м на высоте от 0,7 до 2,1 м от уровня пола. Если элементы выступают за плоскость стен более чем на 0,1 м, то пространство под ними должно быть выделено бортиком высотой не менее 0,05 м. При размещении устройств, указателей на отдельно стоящей опоре они не должны выступать более чем на 0,3 м.

Под маршем открытой лестницы и другими нависающими элементами внутри здания, имеющими высоту в свету менее 2,1 м, следует устанавливать барьеры, ограждения или иные устройства, препятствующие доступу инвалидов в эту зону.

Приложение 4(П)
к Акту обследования ОСИ
к паспорту доступности ОСИ
N от "28" июня 2019 г.

I. Результаты обследования:

4. Зоны целевого назначения здания
(целевого посещения объекта)

Вариант I - зона обслуживания инвалидов

N п/п	Наименование функционально-планировочного элемента	Наличие элемента		Выявленные нарушения и замечания		Работы по адаптации объектов		
		есть/нет	N на плане	N фото	Содержание	Значимо для инв-лида (категория)	Содержание	Виды работ
4.1	Кухня	Есть		5	Ненормативная площадь помещения, ненормированная высота дверного порога, узкое дверное полотно, ненормативный подход к мебели.	К,О,С,Г,У	Обеспечить замену дверного проема Обеспечить обустройство и оборудования кухни в соответствии с рекомендациями	ТР
	ОБЩИЕ требования к зоне	Доступно полностью всем						

II. Заключение по зоне:

Наименование структурно-	Состояние	Приложение	Рекомендации
--------------------------	-----------	------------	--------------

функциональной зоны	доступности <*> (к пункту 3.4 Акта обследования ОСИ)	N на плане	N фото	по адаптации (вид работы) <*> к пункту 4.1 Акта обследования ОСИ
Зоны целевого назначения здания (целевого посещения объекта)	Временно недоступно	5	5	Индивидуальное решение с ТСП, текущий ремонт

<*> Указывается: ДП-В - доступно полностью всем; ДП-И (К, О, С, Г, У) - доступно полностью избирательно (указать категории инвалидов); ДЧ-В - доступно частично всем; ДЧ-И (К, О, С, Г, У) - доступно частично избирательно (указать категории инвалидов); ДУ - доступно условно, ВНД - недоступно.

<*> Указывается один из вариантов: не нуждается; ремонт (текущий, капитальный); индивидуальное решение с ТСП; технические решения невозможны - организация альтернативной формы обслуживания.

Комментарий к заключению:

4.4 Оборудование кухни квартир для инвалидов или пожилых должно, как правило, обеспечивать возможность самостоятельного ведения ими домашнего хозяйства, что, помимо комфорта, повышает уровень реабилитации. При этом зона для кресла-коляски должна обеспечивать возможность его кругового разворота.

Площадь кухни квартир для семей с инвалидами на креслах-колясках в жилых домах жилищного фонда социального использования следует принимать не менее 9 м². Ширина такой кухни должна быть не менее, м:

при одностороннем размещении оборудования - 2,3;

при двухстороннем или угловом размещении оборудования - 2,9.

Кухни следует оснащать электроплитами.

Оборудование кухни рекомендуется располагать Г-образно или П-образно. Рекомендуется размещение рабочей поверхности между плитой и мойкой.

Оборудование должно включать плиту консольного типа, жарочный шкаф и холодильник, в котором высота нижней от пола полки должна быть 0,6 м. Рабочая поверхность кухонного оборудования должна располагаться на высоте 0,75-0,85 м от уровня пола, при этом следует оставлять внизу свободным пространство (0,7 м) для удобного подъезда кресла-коляски. Высота установки оборудования кухни не должна превышать для доступа с уровня кресла-коляски 1,4 м; низ оборудования не должен располагаться менее чем на 0,3 м от уровня пола.

Рекомендуется применять кухонное оборудование с возможностью индивидуальной регулировки по высоте, при этом целесообразна фиксированная в одном уровне установка всех рабочих поверхностей основного оборудования от 0,78 до 0,9 м (в зависимости от индивидуальных

особенностей обслуживаемых лиц). В нижней части оборудования на высоте 0,2-0,24 м от уровня пола рекомендуется устраивать ниши со ступенями, подножками для фиксированной опоры ног.

В кухнях для инвалидов и пожилых рекомендуется предусматривать 1-2 места для приема пищи, исключая перенос горячей пищи в столовую зону общей комнаты или гостиной.

Краны на кухнях должны быть обеспечены открывателями локтевого типа и снабжены термостатами, ограничивающими температуру поступающей воды до 50°С

I. Результаты обследования:

4. Зоны целевого назначения здания
(целевого посещения объекта)
Вариант II - места приложения труда

Наименование функционально-планировочного элемента	Наличие элемента		Выявленные нарушения и замечания		Работы по адаптации объектов		
	есть/нет	N на плане	N фото	Содержание	Значимо для инвалидов (категория)	Содержание	Виды работ
Места приложения труда	Нет						

II. Заключение по зоне:

Наименование структурно-функциональной зоны	Состояние доступности <*> (к пункту 3.4 Акта обследования ОСИ)	Приложение		Рекомендации по адаптации (вид работы) <*> к пункту 4.1 Акта обследования ОСИ
		N на плане	N фото	
Зоны целевого назначения здания (Место приложения труда)	Недоступно			Без рекомендаций

<*> Указывается: ДП-В - доступно полностью всем; ДП-И (К, О, С, Г, У) - доступно полностью избирательно (указать категории инвалидов); ДЧ-В - доступно частично всем; ДЧ-И (К, О, С, Г, У) - доступно частично избирательно (указать категории инвалидов); ДУ - доступно условно, ВНД - недоступно.

<*> Указывается один из вариантов: не нуждается; ремонт (текущий, капитальный); индивидуальное решение с ТСР; технические решения невозможны - организация альтернативной формы обслуживания.

Приложение 4(Ш)
к Акту обследования ОСИ
к паспорту доступности ОСИ
N 2 от "28" июня 2019 г.

I. Результаты обследования:

4. Зоны целевого назначения здания
(целевого посещения объекта)
Вариант III - жилые помещения

№ п/п	Наименование функционально-планировочного элемента	Наличие элемента		Выявленные нарушения и замечания		Работы по адаптации объектов		
		есть/нет	N на плане	N фото	Содержание	Значимо для ин-валида (категория)	Содержание	Виды работ
4.1	Комната №920	Есть		6	Ненормированная высота дверного порога, узкое дверное полотно, ненормативный под-ход к мебели.	К,О,С, Г,У	Обеспечить замену дверного проема Обеспечить обустройство и оборудования комнаты для проживания	ТР

4.2	Комната №921	Есть			Ненормированная высота дверного порога, узкое дверное полотно, ненормативный подход к мебели.	К, О, С, Г, У	Обеспечить замену дверного проема Обеспечить обустройство и оборудования комнаты для проживания	ТР
4.3	Комната №922	Есть			Ненормированная высота дверного порога, узкое дверное полотно, ненормативный подход к мебели.	К, О, С, Г, У	Обеспечить замену дверного проема Обеспечить обустройство и оборудования комнаты для проживания	ТР
	ОБЩИЕ требования к зоне	Доступно полностью всем						

II. Заключение по зоне:

Наименование структурно-функциональной зоны	Состояние доступности <*> (к пункту 3.4 Акта обследования ОСИ)	Приложение		Рекомендации по адаптации (вид работы) <*> к пункту 4.1 Акта обследования ОСИ
		№ на плане	№ фото	
Зоны целевого назначения здания (жилые помещения)	Временно недоступно		6	Текущий ремонт

<*> Указывается: ДП-В - доступно полностью всем; ДП-И (К, О, С, Г, У) - доступно полностью избирательно (указать категории инвалидов); ДЧ-В - доступно частично всем; ДЧ-И (К, О, С, Г, У) - доступно частично избирательно (указать категории инвалидов); ДУ - доступно условно, ВНД - недоступно.
<*> Указывается один из вариантов: не нуждается; ремонт (текущий, капитальный); индивидуальное решение с ТСР; технические решения невозможны - организация альтернативной формы обслуживания.

Комментарии к заключению:

При проектировании жилых зданий, а также жилых помещений в зданиях общежитий, гостиниц, пансионатов, домов отдыха и других общественных зданий временного пребывания учет потребностей инвалидов в соответствии с указаниями СП 59.13330.2016 следует производить в зависимости от вида объекта и конкретных условиях:

- в доступно полном объеме в универсальной форме (для всех маломобильных групп населения);
- в специализированной форме - в виде отдельных зон в зданиях (корпусов или частей корпусов), комплексно оборудованных для всех или для отдельных категорий инвалидов.

Жилые многоквартирные дома и жилые помещения общественных зданий следует проектировать, обеспечивая потребности инвалидов, включая:

- доступность лифтового холла или первого этажа в домах без лифта от уровня земли перед входом в здание;
- доступность жилых помещений для инвалидов в общественных зданиях от уровня земли перед входом в здание;
- доступность всех помещений, обслуживающих жителей или посетителей;
- применение оборудования, отвечающего потребностям инвалидов;
- обеспечение безопасности и удобства пользования оборудованием и приборами.

4.1, 4.2, 4.3 Жилые ячейки общежитий, предназначенные для проживания инвалидов, проектируют в составе: жилой комнаты на 1-2 чел., передней и санитарно-гигиенического помещения (раздельный или совмещенный санузел); двух-трех жилых комнат (с расселением в каждой 1-2 чел.), общей передней, санитарно-гигиенического помещения (раздельный или совмещенный санузел), кухни или кухни-ниши; одно-двухкомнатной квартиры для расселения 2-4 чел. (или семьи с инвалидом или инвалидами). Жилые комнаты для инвалидов в жилых домах (в том числе в домах жилищного фонда социального использования) могут быть рассчитаны на проживание:

- одного человека - одиноко проживающего инвалида, взрослого члена семьи или ребенка-инвалида;
 - двух человек - супружеская пара, в которой инвалидом(ами) является(ются) один или оба члена семьи.
- Минимальные площади жилого помещения в квартире, в жилых ячейках общежитий, номерах гостиниц, пансионатов, домов отдыха и других общественных зданиях временного пребывания в зависимости от численности и состава проживающих приведены в таблице ниже:

Численность проживающих, чел.	Тип расселения (проживания)	
	Площадь жилой комнаты, м ²	
	Квартира	Номер (или жилая ячейка)
1	16 (20)	9 (12)
2	24 (30)	16 (22)
4		24 (30)
Примечание - Цифры в скобках - площадь при проживании инвалида, передвигающегося на кресле-коляске.		

Ширина (по наружной стене) жилой комнаты (спальни, общей комнаты или гостиной) квартиры, жилой ячейки или номера для проживания инвалидов должна быть не менее 3,0 м, для передвигающихся на креслах-колясках - 3,4 м.

Глубина (перпендикулярно наружной стене) помещения должна быть не менее 2,5 м, рекомендуемая глубина - не более ее двойной ширины. При наличии легкого помещения глубиной 1,5 м и более глубину комнаты определяют на основании нормативных требований по обеспечению коэффициента естественной освещенности по СП 52.13330 и СанПиН 2.1.2.2645.

Жилую комнату (номер, жилую ячейку, а в квартире - спальню, гостиную или общую комнату) для инвалидов, передвигающихся на креслах-колясках, целесообразно проектировать многофункциональной, так как наряду с жильем, данное помещение может иметь и рабочие функции. Размещение кровати (кроватей) должно обеспечивать подъезд кресла-коляски, а также место для хранения вблизи нее кресла-коляски. Планировка жилой комнаты (номера, жилой ячейки, а в квартире - спальни, гостиной или общей комнаты) должна обеспечивать круговой разворот кресла-коляски.

Размеры проходов и проезда кресла-коляски в жилой комнате (номере, жилой ячейке, а в квартире - спальне, гостиной или общей комнате) рекомендуется принимать не менее приведенных в таблице:

Нормируемая зона	Размер, см, не менее
Между спинкой кровати и стеной с окном	50
кроватью и стеной с окном	90

кроватями	100
спинками кроватей или спинкой и стеной	130
кроватью и шкафом	170
спинкой кровати и соседней кроватью	100

Для перемещения инвалида с кресла-коляски на кровать могут предусматривать по заданию на проектирование соответствующие приспособления (потолочные кольца, штанги, канатные дорожки, пегли-держатели и др.) с креплением в конструкциях потолка и (или) стен или передвижные подъемники.

Согласно заданию на проектирование допускается предусматривать для перемещения по квартире инвалида с нарушением опорно-двигательного аппарата оборудования в составе потолочной рельсовой системы для подвески подъемника.

В двухместных номерах гостиной, пансионатов и других общественных зданиях временного пребывания кровати, как правило, должны располагаться раздельно.

Прикроватное оборудование должно содержать столик (тумбочку) для установки телефона, местного освещения, хранения и выкладки на ночь мелких предметов, лекарств, устройств сигнализации и пр.

В гостиницах, пансионатах, домах отдыха, кемпингах и других общественных зданиях временного пребывания рекомендуется для облегчения доступа в номер дежурному персоналу для оказания помощи инвалиду предусматривать электронный замок запираания двери номера с применением магнитных ключей, в том числе с возможностью дистанционного управления им.

Планировка жилой комнаты (номера, жилой ячейки, в квартире - общей комнаты или гостиной, спальни) должна обеспечивать возможность подъезда на кресле-коляске к месту отдыха, элементам мебели, местам установки бытовой техники и окну.

Следует предусматривать в помещениях свободное пространство диаметром 1,4 м перед дверью, у кровати, перед шкапами и окнами.

Размещение мебели и оборудования, устанавливаемых в жилых комнатах, должно обеспечивать возможность пользования ими инвалидами без посторонней помощи. Рекомендуется такие помещения заполнять мебелью не более чем на 40% площади пола. Мебель следует располагать таким образом, чтобы в центре комнаты было свободное пространство, позволяющее осуществлять разворот кресла-коляски.

Углы мебели и иного оборудования рекомендуется в целях предупреждения травматизма скруглять. Основную мебель желательного применять утяжеленной конструкции или крепить ее с тем, чтобы загрузить ее сдвиг при наезде кресла-коляски.

Следует использовать контрастные сочетания цветов в применении оборудования (дверь - стена, ручка; санитарный прибор - пол, стена; стена - выключатели, средства визуальной информации и т.п.).

Приборы для открывания и закрывания дверей, горизонтальные поручни, а также ручки, рычаги, краны и кнопки различных аппаратов, отверстия торговых, питьевых и билетных автоматов, отверстия для чип-карт и других систем контроля, терминалы и рабочие дисплеи и про-

чие устройства, которыми могут воспользоваться МГН внутри здания, следует устанавливать на высоте не более 1,1 м и не менее 0,85 м от пола и на расстоянии не менее 0,6 м от боковой стены помещения или другой вертикальной плоскости.

Электророзетки в помещениях следует предусматривать на высоте от 0,4 до 0,8 м от уровня пола. Допускается применение в соответствии с заданием на проектирование выключателей (включателей) дистанционного управления электроосвещением, зашториванием, электронными приборами и иной техникой.

Следует применять дверные ручки, запоры, задвижки и другие приборы открывания и закрывания дверей, которые должны иметь форму, позволяющую инвалиду управлять ими одной рукой и не требующую применения слишком больших усилий или значительных поворотов руки в запястье. Целесообразно ориентироваться на применение легко управляемых приборов и механизмов, а также С- и П-образных ручек. Ручки на полотнах раздвижных дверей следует устанавливать таким образом, чтобы при полностью открытых дверях эти ручки были легко-доступными с обеих сторон двери.

Ручки дверей, расположенных в углу коридора или помещения, должны размещаться на расстоянии от боковой стены не менее 0,6 м.

При проектировании интерьеров, подборе и расстановке приборов и устройств, технологического и другого оборудования следует исходить из того, что зона досягаемости для посетителя в кресле-коляске должна находиться в пределах:

при расположении сбоку от посетителя - не выше 1,4 м и не ниже 0,3 м от пола;

при фронтальном подходе - не выше 1,2 м и не ниже 0,4 м от пола.

Поверхность столов индивидуального пользования, прилавков, низа окошек касс, справочных и других мест обслуживания, используемых посетителями на креслах-колясках, должна находиться на высоте не более 0,85 м над уровнем пола. Ширина и высота проема для ног должны быть не менее 0,75 м, глубиной не менее 0,49 м.

Ширина рабочего фронта прилавка, стола, стойки, барьера и т.п. у места получения услуги должна быть не менее 1,0 м.

Подходы к различному оборудованию и мебели должны быть по ширине не менее 0,9 м, а при необходимости поворота кресла-коляски на 90° - не менее 1,2 м. Диаметр зоны для самостоятельного разворота на 180° инвалида на кресле-коляске следует принимать не менее 1,4 м.

Глубина пространства для маневрирования кресла-коляски перед дверью при открывании "от себя" должна быть не менее 1,2 м, а при открывании "к себе" - не менее 1,5 м при ширине проема не менее 1,5 м.

Ширину прохода в помещении с оборудованием и мебелью следует принимать не менее 1,2 м.

Приложение 5
к Акту обследования ОСИ
к паспорту доступности ОСИ
N 2 от "28" июня 2019 г.

I. Результаты обследования:
5. Санитарно-гигиенических помещений

N п/п	Наименование функционально-планировочного элемента	Наличие элемента		Выявленные нарушения и замечания		Работы по адаптации объектов	
		есть/ нет	N на плане	Содержание	Значимо для инвалида (категория)	Содержание	Виды работ
5.1	Туалетная комната	Есть		Отсутствует приспособленное для граждан с инвалидностью	К,О,С,Г,У	Капитальный ремонт	ТР
5.2	Душевая/ванная комната	Есть		Отсутствует приспособленное для граждан с инвалидностью	К,О,С,Г,У	Капитальный ремонт	ТР
	ОБЩИЕ требования к зоне	Доступно полностью всем					

II. Заключение по зоне:

Наименование структурно-функциональной зоны	Состояние доступности $\leq^* >$ (к пункту 3.4 Акта обследования ОСИ)	Приложение		Рекомендации по адаптации (вид работы) $\leq^* >$ к пункту 4.1 Акта обследования ОСИ
		N на плане	N фото	

Санитарно-гигиенических помещений	Временно недоступно		Капитальный ремонт
-----------------------------------	---------------------	--	--------------------

<*> Указывается: ДП-В - доступно полностью всем; ДП-И (К, О, С, Г, У) - доступно полностью избирательно (указать категории инвалидов); ДЧ-В - доступно частично всем; ДЧ-И (К, О, С, Г, У) - доступно частично избирательно (указать категории инвалидов); ДУ - доступно условно, ВНД - недоступно.

<*> Указывается один из вариантов: не нуждается; ремонт (текущий, капитальный); индивидуальное решение с ТСП; технические решения невозможны - организация альтернативной формы обслуживания.

Комментарий к заключению:

В общественной уборной тревожный сигнал или извещатель должен выводиться в дежурную комнату.

Размеры в плане санитарно-гигиенических помещений для индивидуального пользования в жилых зданиях (а также в общежитиях, гостиницах, пансионатах, домах отдыха и других общественных зданиях временного пребывания) должны быть не менее, м:
 ванной комнаты или совмещенного санитарного узла - 2,2x2,2;
 уборной с умывальником (рукомойником) - 1,6x2,2;
 уборной без умывальника - 1,2x1,6.

Примечание - Размеры могут быть уточнены в процессе проектирования в зависимости от применяемого оборудования и его размещения.

В санитарных узлах должен быть обеспечен разворот кресла-коляски и зарезервирована площадь при подъезде кресла-коляски к унитазу.

Сиденья унитазов для удобства пользования ими инвалидами, передвигающимися на креслах-колясках, должны располагаться на высоте сиденья кресла-коляски (0,5 м). Для подъема сиденья унитаза от номинальной высоты (0,45 м) рекомендуется применение накладок-сидений на унитаз (или применение унитазов с возможностью регулировки по высоте).

Санитарно-гигиенические помещения для инвалидов могут проектироваться в составе совмещенных или отдельных санузлов уборных, а также душевых. Для инвалидов с поражениями опорно-двигательного аппарата, как правило, применяются совмещенные санитарные узлы, оборудованные унитазом, умывальником и ванной или душем.

В совмещенных санузлах или ванных комнатах для инвалидов рекомендуется:

- применение сидячих ванн, ванн с открывающимися боковыми дверцами или аналогичного санитарного оборудования;
- при иных типах ванн - применение средств для пересадки инвалида, передвигающегося на кресло-коляске, - сиденье (поворотное, откидное и т.п., различные виды подъемных устройств);
- применение душей с поддонами в уровне пола со сливным отверстием (трапом);
- расстановка санитарного оборудования с учетом индивидуальных потребностей проживающих инвалидов, а также с возможностью регулировки устанавливаемого оборудования по высоте.

Досыгаемость умывальника целесообразно предусматривать как с кресла-коляски, так и с унитаза.

Для уменьшения числа перемещений допускается применение унитазов, совмещенных с биде, или размещение рядом с унитазом душа-биде. В свободных от оборудования зонах следует предусматривать настенные поручни на высоте 0,75-0,9 м диаметром до 25 мм (настенной или напольной установки и фиксации), потолочную рельсовую систему для подвески подъемника (или подъемник напольного и настенного крепления).

При отсутствии подъемников с учетом индивидуальных возможностей инвалида допускается предусматривать трапеции, штанги с кольцами и другое оборудование. Диаметр подвесных штанг для поддержания должен быть 25-32 мм.

Поручни, штанги, опорные подвесные элементы должны иметь усиленное крепление, рассчитанное на статическую нагрузку не менее 120 кгс.

Следует предусматривать установку оборудования с возможностью индивидуальной регулировки по высоте.

Уровень дна ванны должен, как правило, находиться на отметке пола; при использовании передвижных подъемных устройств для пересадки инвалидов в ванну следует обеспечивать возможность подъезда под нее нижней конструкции подъемника с учетом его технических характеристик.

Допускается предусматривать около ванной ступеньку высотой до 0,15 м.

При устройстве в санитарно-гигиенических помещениях душа пол помещения рекомендуется выполнять без перепадов высоты со сливным отверстием (трапом). При вариантах оборудования в санитарно-гигиенических помещениях душа и ванны должна обеспечиваться возможность отвода воды для каждого из указанных элементов оборудования.

Отделка пола санитарно-технических помещений должна быть выполнена из нескользких материалов.

Раковины умывальников должны быть консольного типа, их следует устанавливать на высоте 0,85 м для удобного подъезда кресла-коляски.

Краны в санитарно-гигиенических помещениях должны быть обеспечены открывателями локтевого типа и снабжены термостатами, ограничивающими температуру поступающей воды до 50 °С.

Двери санитарно-гигиенических помещений должны, как правило, открываться наружу. При открывании дверей внутрь помещения они должны иметь размеры, обеспечивающие требования 7.2 и 7.5, в том числе зону для разворота кресла-коляски, не пересекающуюся с зоной открывания двери и свободную от оборудования.

Двери санитарно-гигиенических помещений рекомендуется снабжать запорами, допускающими открывание как снаружи, так и изнутри.

Приложение 6
к Акту обследования ОСИ
к паспорту доступности ОСИ
N 2 от "28" июня 2019 г.

I. Результаты обследования:
6. Системы информации на объекте

N п/п	Наименование функционально-планировочного элемента	Наличие элемента			Выявленные нарушения и замечания	Работы по адаптации объектов		
		есть/ нет	N на плане	N фото		Содержание	Виды работ	
6.1	Визуальные средства	Есть			Отсутствуют визуальные средства	К,О,С,Г,У	Разработать и нанести	ТР
6.2	Акустические средства	Нет			Отсутствуют акустические средства	Г, У	Разработать и нанести в зонах оказания услуг	ТР
6.3	Тактильные средства	Нет			Отсутствуют тактильные средства	С	Разработать и установить в зонах оказания услуг	ТР
	ОБЩИЕ требования к зоне	Доступно полностью всем						

II. Заключение по зоне:

Наименование структурно-функциональной зоны	Состояние доступности <*> (к пункту 3.4 Акта обследования ОСИ)	Приложение		Рекомендации по адаптации (вид работы) <*> к пункту 4.1 Акта обследования ОСИ
		N на плане	N фото	
Системы информации на объекте	Временно недоступно			Текущий ремонт

<*> Указывается: ДП-В - доступно полностью всем; ДП-И (К, О, С, Г, У) - доступно полностью избирательно (указать категории инвалидов); ДЧ-В - доступно частично всем; ДЧ-И (К, О, С, Г, У) - доступно частично избирательно (указать категории инвалидов); ДУ - доступно условно, ВНД - недоступно.

<*> Указывается один из вариантов: не нуждается; ремонт (текущий, капитальный); индивидуальное решение с ТСР; технические решения невозможны - организация альтернативной формы обслуживания.

Комментарий к заключению:

Следующие элементы здания, доступные для МГН, должны идентифицироваться с помощью технических средств информирования, ориентирования и сигнализации и, если это предусмотрено заданием на проектирование, обозначаться знаками доступности:

- стоянки (парковки) транспортных средств инвалидов;
- входы и выходы, доступные для МГН, если не все входы и выходы доступны;
- входы в общественные уборные для информирования инвалидов с нарушением зрения;
- зоны предоставления услуг для инвалидов;
- универсальные кабины уборных и блоки общественных уборных, если в них предусмотрена доступная кабина уборной;
- гардеробы, примерочные, раздевалки в зданиях, если не все подобные помещения являются доступными;
- лифты и другие подъемные устройства, доступные для инвалидов, если не все лифты доступны;
- пути эвакуации инвалидов;
- безопасные зоны;
- специальные зоны отдыха и ожидания для МГН.

В местах, в которых находятся недоступные для инвалидов элементы здания (входы/выходы, лестницы, лифты и т.п.), устанавливаются указатели направления, указывающие путь к ближайшему доступному элементу.

Технические средства информирования, ориентирования и сигнализации в местах массового посещения должны обеспечивать посетителям объекта возможность однозначной идентификации объектов и мест посещения, получения информации о размещении и назначении функ-

циональных элементов, об ассортименте и характере предоставляемых услуг, надежной ориентации в пространстве, своевременного предупреждения об опасности в экстремальных ситуациях, расположении путей эвакуации и т.п. Здание или сооружение по заданию на проектирование дополнительно оборудуется радиоинформаторами для посетителей с нарушением зрения.

В вестибюлях общественных зданий, с учетом их функционального назначения, следует предусматривать установку информационных терминалов/киосков, информационных табло типа "бегущая строка", телефонных устройств с текстовым выходом для посетителей с нарушением слуха, звуковых и радиоинформаторов и/или тактильных и с речевым дублированием информации мнемосхем для посетителей с нарушением зрения. Перечень устанавливается в задании на проектирование.

Замкнутые пространства зданий (доступные помещения различного назначения: кабины уборной, лифт, кабина примерочной и т.п.), где инвалид может оказаться один, а также лифтовые холлы, приспособленные для безопасных зон, и безопасные зоны должны быть оборудованы системой двусторонней связи с диспетчером или дежурным. Система двусторонней связи должна быть снабжена звуковыми и визуальными аварийными сигналами устройствами. Снаружи такого помещения над дверью следует предусмотреть комбинированное устройство звуковой и визуальной (прерывистой световой) аварийной сигнализации. В таких помещениях (кабинах) должно предусматриваться аварийное освещение.

В общественной уборной тревожный сигнал или извещатель должен выводиться в дежурную комнату.

6.1 Визуальная информация должна располагаться на контрастном фоне с размерами знаками, соответствующими расстоянию распознавания, быть увязана с художественным решением интерьера и располагаться на высоте не менее 1,5 м и не более 4,5 м от уровня пола.

Также по заданию на проектирование предусматривают при необходимости стробоскопическую сигнализацию (в виде прерывистых световых сигналов), сигналы которой должны быть видимы в местах скопления людей. Максимальная частота стробоскопических импульсов - 1-3 Гц.

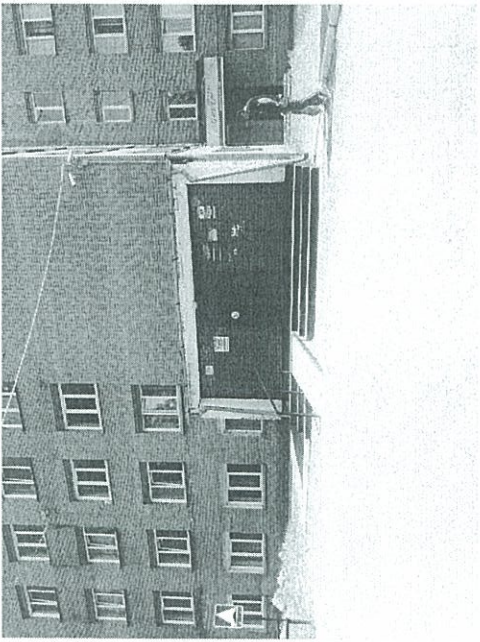
6.2 Кроме визуальной должна быть предусмотрена звуковая сигнализация. Для аварийной звуковой сигнализации следует применять приборы, обеспечивающие уровень звука не менее 80-100 дБ в течение 30 с. Аппаратура привода звуковых сигнализаторов (электрических, механических или электронных) в действие должна находиться не менее чем за 0,8 м до предупреждаемого участка пути.

6.3 Информационные тактильные таблички для людей с нарушением зрения с использованием рельефных знаков и символов, а также рельефно-точечного шрифта Брайля должны размещаться рядом с дверью со стороны дверной ручки на высоте от 1,2 до 1,6 м:

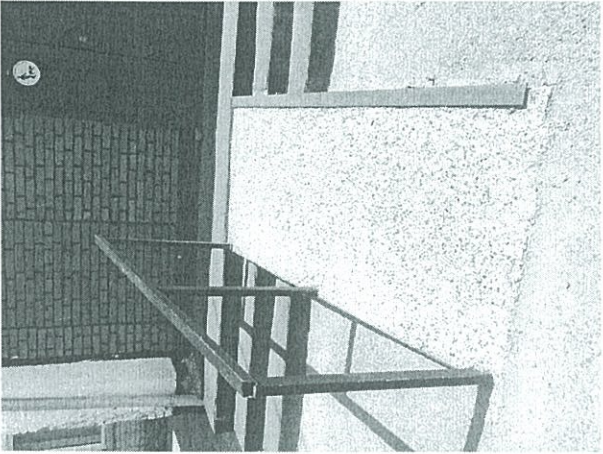
- перед входом в здание с указанием наименования учреждения, времени оказания услуг (приемных часов);

- перед входами во внутренние помещения, в которых оказываются услуги, с указанием номера и назначения помещения.

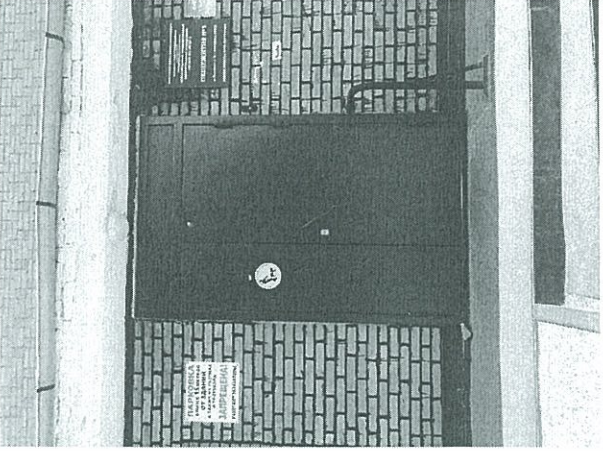
1.



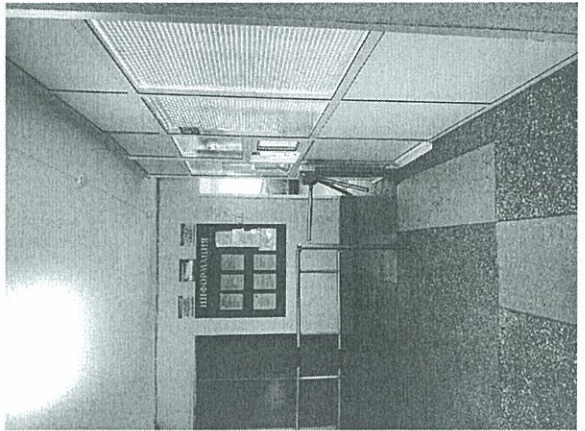
2.



3.



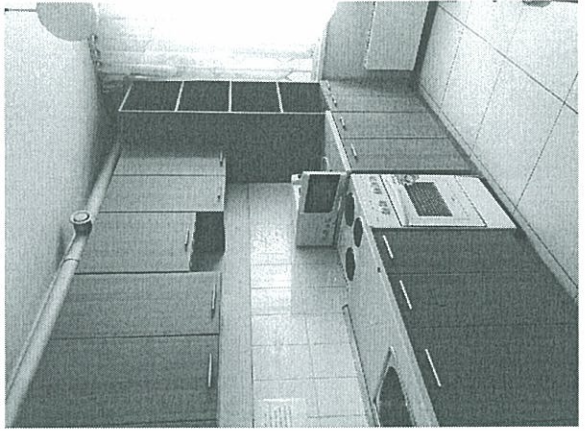
4.



5.



6.



СИСТЕМА ДОБРОВОЛЬНОЙ СЕРТИФИКАЦИИ
«МИР, ДОСТУПНЫЙ ДЛЯ ВСЕХ»

Зарегистрирована в едином реестре зарегистрированных систем добровольной сертификации
ФЕДЕРАЛЬНОГО АГЕНТСТВА ПО ТЕХНИЧЕСКОМУ РЕГУЛИРОВАНИЮ И
МЕТРОЛОГИИ
регистрационный номер № РОСС RU.K1843.04ЖЖЖ1

СВИДЕТЕЛЬСТВО ОБ АККРЕДИТАЦИИ
№ ЭЦ-04-1600003

Настоящее свидетельство выдано
Общественному учреждению «Ресурсы НКО» Общественной
организации «Новосибирская областная организация
Всероссийского общества инвалидов», ИНН 5432212393
адрес: 630056, г. Новосибирск, ул. Софийская, д. 12/2
в том, что

Общественное учреждение «Ресурсы НКО»
Общественной организации
«Новосибирская областная организация
Всероссийского общества инвалидов»

Аккредитовано(-а) в качестве участника Системы добровольной
сертификации
«МИР, ДОСТУПНЫЙ ДЛЯ ВСЕХ» как

«Экспертный центр»

Запись об аккредитации внесена в Реестр Системы добровольной сертификации
«МИР, ДОСТУПНЫЙ ДЛЯ ВСЕХ»

Дата выдачи: 11 марта 2019 г.

Свидетельство действительно до: 10 марта 2020 г.

Орган по сертификации Системы добровольной сертификации
«МИР, ДОСТУПНЫЙ ДЛЯ ВСЕХ»

АНО «Центр изучения проблем инвалидов «Общество для всех»
119415, г. Москва, ул. Удальцова, д. 11.
Тел. (495) 935-00-22

Директор

Е.А. Бухаров





ВСЕРОССИЙСКОЕ ОБЩЕСТВО ИНВАЛИДОВ
СИСТЕМА ДОБРОВОЛЬНОЙ СЕРТИФИКАЦИИ
«МИР, ДОСТУПНЫЙ ДЛЯ ВСЕХ»

Зарегистрирована в едином реестре зарегистрированных
систем добровольной сертификации
ФЕДЕРАЛЬНОГО АГЕНТСТВА
ПО ТЕХНИЧЕСКОМУ РЕГУЛИРОВАНИЮ И МЕТРОЛОГИИ
регистрационный номер № РОСС RU.К1843.04ЖЖЖ1

СЕРТИФИКАТ

Эксперта

№ ЭТ-02-1600004

Настоящий сертификат удостоверяет, что

ЕМЕЛЬЯНОВА КСЕНИЯ ИГОРЕВНА

Сертифицирован(-а) в качестве

Эксперта

в области создания и обеспечения безбарьерной среды
для людей с инвалидностью и маломобильных групп населения

Сертификация осуществлена в соответствии с
Положением о сертификации экспертов
Системы добровольной сертификации Общероссийской общественной организации
«Всероссийское общество инвалидов» «МИР, ДОСТУПНЫЙ ДЛЯ ВСЕХ»

Дата выдачи: 03 марта 2019 г.

Сертификат действителен до: 02 марта 2022 г.

Орган по сертификации Системы добровольной сертификации
«МИР, ДОСТУПНЫЙ ДЛЯ ВСЕХ»

АНО «Центр изучения проблем инвалидов «Общество для всех»

119415, г. Москва, ул. Удальцова, д. 11.

Тел. (495) 935-00-22

Руководитель

Органа по сертификации

*Копия верна
Директор ОУ, Республика
Самарская
Емелин*

Е.А. Бухаров





ВСЕРОССИЙСКОЕ ОБЩЕСТВО ИНВАЛИДОВ
СИСТЕМА ДОБРОВОЛЬНОЙ СЕРТИФИКАЦИИ
«МИР, ДОСТУПНЫЙ ДЛЯ ВСЕХ»

Зарегистрирована в едином реестре зарегистрированных
систем добровольной сертификации
ФЕДЕРАЛЬНОГО АГЕНТСТВА
ПО ТЕХНИЧЕСКОМУ РЕГУЛИРОВАНИЮ И МЕТРОЛОГИИ
регистрационный номер № РОСС RU.К1039.04ЖЖКО

СЕРТИФИКАТ

Эксперта

№ ЭТ-01-180057

Настоящий сертификат удостоверяет, что

МЕЛЬКОВА СВЕТЛАНА ВЛАДИМИРОВНА

Сертифицирован(-а) в качестве

Эксперта

в области создания и обеспечения безбарьерной среды
для людей с инвалидностью и маломобильных групп населения

Сертификация осуществлена в соответствии с
Положением о сертификации экспертов
Системы добровольной сертификации Общероссийской общественной организации
«Всероссийское общество инвалидов» «МИР, ДОСТУПНЫЙ ДЛЯ ВСЕХ»

Дата выдачи: 18 июля 2018 г.

Сертификат действителен до: 17 июля 2021 г.

Орган по сертификации Системы добровольной сертификации
«МИР, ДОСТУПНЫЙ ДЛЯ ВСЕХ»

АНО «Центр изучения проблем инвалидов «Общество для всех»

119415, г. Москва, ул. Удальцова, д. 11.

Тел. (495) 935-00-22

Руководитель
Органа по сертификации



В.А. Бухаров

